

논문접수일 : 2012.06.20

심사일 : 2012.07.05

게재확정일 : 2012.07.23

TV 막장드라마 여성 연기자들의 헤어스타일 분석
- 분노표현 유형을 중심으로 -

Analysis of 'Mak-Jang' TV drama actress hair styles
- Mainly in the type of anger expression -

주저자 : 오봉임

구미대학교 헤어 메이크업 뷰티디자인과 외래 교수

Oh, Bong Im

Dept of Hair Make-up Beauty Design of Gumi College

공동저자 : 유태순

대구가톨릭대학교 패션디자인과 교수

Yoo, Tai-soon

Dept of Fashion design, Catholic University of Daegu

1. 서 론

2. 이론적 배경

- 2.1. 막장드라마의 개념
- 2.2. 막장드라마의 여성 캐릭터
- 2.3. 드라마의 갈등과 분노표현의 이해
- 2.4. 드라마의 캐릭터 이미지 스타일링
- 2.5. 헤어스타일 디자인

3. 연구방법

- 3.1. 연구대상
- 3.2. 분석방법

4. 막장드라마 여성 캐릭터의 헤어스타일 분석

- 4.1. 여성 연기자들의 캐릭터와 헤어스타일 분석
- 4.2. 캐릭터에 따른 헤어스타일 이미지 비교·분석

5. 결 론

참고문헌

논문요약

본 연구의 목적은 최근 한국 TV 드라마의 흐름에서 새로운 여성상의 출현과 함께 극단적인 갈등구조를 특징으로 하는 막장드라마에 주목하고, 갈등구조 속에서 캐릭터의 성향에 따라 나타나는 다양한 감정들 가운데 분노의 감정이 어떻게 표현되고 있는지 알아보려 한다. 또한 분노표현의 유형에 따라 여성 연기자들의 이미지 스타일링 가운데 특히 헤어스타일이 각각의 캐릭터에서 어떻게 표현되고 있는지 분석해봄으로써 캐릭터에 따른 헤어스타일 표현 양상과 차이점을 알아보려 한다.

이를 위해 막장드라마로 논란이 되었지만 시청자들의 큰 관심을 받았던 6편의 드라마를 선정하여 줄거리 및 인물소개 등을 조사하고, 여성 연기자들의 캐릭터 및 분노표현 유형을 분석하였다. 또한 여성 연기자들의 헤어디자인 요소 분석을 위해서 헤어 관련 전문서적과 선행연구들을 바탕으로, 각 방송사의 드라마 공식 홈페이지의 스틸 컷 자료와 방영 화면을 캡처한 사진들을 분석하여 각각의 헤어스타일에서의 디자인 요소들과 헤어스타일 이미지를 분석하였다.

그 결과, 막장드라마 여성 캐릭터의 분노표현 유형은 수동공격형과 수치형이 가장 많았고, 그 다음 돌발형, 편집형, 억압형 등으로 나타났으며, 이들 분노표현 유형에 따라 헤어디자인 요소와 이미지를 분석해 보았다. 각 분노유형에 따라 헤어디자인 요소의 특징을 살펴본 결과, 길이나 커트 모양에 따른 형태,

컬러 등의 요소들 보다는 웨이브의 유무에 따른 형태나 표면적인 질감들이 더 특징적으로 캐릭터를 나타내고 있음을 알 수 있었다. 따라서 연기자들의 헤어스타일은 등장인물에 대한 이해를 높이고 시청자들의 동감을 유발시켜 캐릭터의 성격, 사회적 위치, 심리상태, 가치관 등 내, 외적인 부문을 표현하는 수단으로서의 역할을 하고 있음을 알 수 있었다.

주제어

막장드라마, 분노표현, 헤어스타일

Abstract

The purpose of this study is to analyze hair style of female performers expressing anger in various conflict structures in 'Mak-Jang' drama which becomes a center of dispute in Korean dramas recently and examine how hair style is expressed by the tendency of character.

6 dramas which are disputed as 'Mak-Jang' drama by more than 20% of press, which were broadcasted after 2000s were selected. Based on the homepage of related broadcasting station, synopsis of drama and character of dramatics personae were grasped, about 10 female performers which are in the center of conflict and anger expression of each drama were selected and their hair style was analyzed.

As a result, female characters to express anger in conflict situations, the types of passive attacks, and most common type of shame, and then an unpredicted type, paranoid type, depression types appeared. And the analysis and comparison of hair style images by the type of anger expressed of female characters in 'Mak-Jang' drama, length, cut shapes, colors, rather than the elements according to the wave shape and texture could represent the characteristics of their character.

Therefore, hair style of performers heightens the understanding of characteristics and causes sympathy, so it plays a role to express internal and external parts for background, social status, emotional status, values, etc. of character.

Keyword

Mak-Jang drama, anger expression, hair style

1. 서론

현대 사회의 가장 대중적인 매체라 할 수 있는 텔레비전은 우리 생활의 많은 영역에 커다란 영향을 미치고 있다. 특히 TV 드라마에 나타나는 배우들의 패션이나 메이크업, 헤어스타일 등은 배역의 성격을 표현할 뿐만 아니라 그 시대의 트렌드를 대변하고 선도하면서 청소년이나 젊은 층 뿐만 아니라 중장년 층까지 거의 전 연령층에 관심의 대상이 되고 있다.

이 같은 시대적 흐름 속에서 윤복실(2010)은 여성이 드라마의 중심에 위치하고 여성적 시선을 반영하거나 전통적인 가부장제적 사회문화에 대항하는 등 기존의 드라마적 질서를 부정하고 재해석하는 일탈적인 드라마가 출현하고 있다고 하였다. 이러한 드라마들은 주로 불륜, 폭력, 허무맹랑, 줄거리가 없고, 극의 전개가 억지스러우며, 자극적이고 극단적이며, 현실성이 없다고 하여 일명 '막장드라마'로 불리면서 부정적인 측면에서 논란이 되고 있다.

또한 막장드라마에서는 기존 TV 드라마의 전통적인 여성상과는 다른 새로운 여성 캐릭터들이 등장하게 됨에 따라 등장인물들의 캐릭터나 이미지에 대한 대중의 관심이 높아지게 되었다. 대중적인 공감을 이끌 수 있는 캐릭터를 창출하려면 단순한 이미지의 전달이 아니라 시각적, 심리적 캐릭터 이미지를 기획하여 전달해야 한다(문서원, 윤천성, 2011).

다시 말해 드라마에 등장하는 배우들의 이미지 스타일링은 캐릭터의 표현이나 배우의 미적가치는 물론, 사회적 이슈까지도 반영하고 전달하는 기능을 가진 중요한 표현의 도구가 되고 있다.

이에 따라 본 연구의 목적은 최근 한국 TV 드라마의 흐름에서 새로운 여성상의 출현과 함께 극단적인 갈등구조를 특징으로 하는 막장드라마에 주목하고, 갈등구조 속에서 다양한 캐릭터의 성향에 따라 나타나는 다양한 감정들 가운데 분노의 감정이 어떻게 표현되고 있으며, 여성 연기자들의 이미지 스타일링 가운데 특히 헤어스타일은 이 같은 캐릭터를 어떻게 표현하고 있는지 알아보려 한다. 다시 말해 등장인물의 캐릭터를 형성하는 시각적인 구성요소 가운데 하나인 헤어스타일을 헤어디자인 요소의 측면에서 헤어이미지를 분석함으로써, 다양한 캐릭터로 갈등과 분노를 표현하는 막장 드라마에서 여성 연기자들의 헤어스타일 이미지는 과연 어떤 표현되고 있는지, 캐릭터 유형별로 그 특징을 비교해 보려한다.

또한 이를 통해 낯이 복잡 다양한 새로운 인물상이 그려지고 있는 한국 TV드라마의 현실 속에서 드라마 캐릭터 이미지 분석의 기초자료이자, 방송관

련 헤어 실무자들에게는 캐릭터에 부합되고 시청자들의 공감을 얻을 수 있는 스타일링의 기초자료로써 활용되길 바라며, 다음과 같은 연구문제를 설정하였다.

1) 막장드라마 여성 연기자들의 캐릭터 분석을 통해 분노표현 유형을 알아본다.

2) 막장드라마 여성 연기자들의 헤어스타일 이미지를 헤어디자인 요소에 따라 분석해 본다.

3) 막장드라마 여성 연기자들의 캐릭터 유형에 따라 헤어스타일 이미지를 비교, 분석해 본다.

2. 이론적 배경

2. 1. 막장드라마의 개념

TV는 우리의 생활과 가장 밀접한 대중매체이자 문화생활의 중심이라 할 수 있다. TV의 여러 프로그램 중에서 가장 시청률이 높은 것은 단연 드라마라고 할 수 있는데, 이 드라마는 가족이라는 전체적인 관객층을 대상으로 하고 있기 때문에 영화나 연극에 비해 소재의 선정, 윤리, 도덕적으로 엄격한 제한을 받는다(최은경, 조진아, 2007).

또한 드라마는 시청률에 따라 광고 수익이 달라지는 우리나라 방송사의 현실에서 가장 경쟁력이 높은 분야로 치열한 시청률 경쟁 속에서 드라마는 점점 더 자극적이고 선정성을 더해갔고 급기야 2000년대 후반 들어서는 소위 '막장드라마'가 출현하게 되었고 선정성 논란과 관련한 기사가 언론에 보도됨으로써, 사회 문제로까지 인식되고 있다.

'막장'이라는 단어는 사전적으로 '탄광의 갱도에 끝에 있는 채굴이나 굴진 작업장'을 의미하는 전문 용어이자 인생에서 갈 때까지 간 삶을 지칭하기도 하는데, 언론에서는 후자의 의미로 '막장'이란 단어를 사용하기 시작했다. 막장드라마에서는 기존의 멜로드라마 장르에서 자주 등장해왔던 불륜, 출생의 비밀, 비현실성 등의 소재를 직설적인 폭력이나 폭언 등 감정의 과잉 묘사로 드라마를 더욱 선정적이고, 자극적이고 일탈적으로 표현하고 있다(이지연, 2010).

또한 윤복실(2010)에 따르면 전통적인 TV 멜로드라마의 장르적 특성이 우연성, 과도한 감정의 유발, 통속적, 유형적이고 고정적인 캐릭터, 사건 중심적 극 전개, 사랑과 도덕의 찬미, 가정적이거나 사적인 배경, 권선징악적 결말 등 이라 한다면, 막장드라마는 에피소드적인 구성, 서스펜스적인 결말, 개연성 결핍 등이 더해져서 전통적인 멜로드라마에 비해 더 선정적이고 자극적으로 비춰진다. 인물, 즉 캐릭터의 측면에서도 특히 여성은 기존의 유형적이고 평면적인 인물 유형이 아닌 보다 다면적인 인물 특성을 보여 전

형적인 멜로드라마의 여성상에서 탈피하고 있는데, 이는 사회변화에 따라 여성의 사회적 성공에 따른 지위나 역할의 변화 때문이라 할 수 있다. 따라서 막장 드라마는 멜로드라마의 장르적 특성을 따르고 있지만, 시대와 사회의 변화에 따라 변형된 멜로드라마의 하나의 변형으로 볼 수 있을 것이다.

2. 2. 막장드라마의 여성 캐릭터

TV 드라마에 나오는 캐릭터(character)는 작품 내용에 의하여 독특한 개성과 이미지가 부여된 존재인 드라마 속의 등장인물을 뜻하며, 이러한 캐릭터의 이미지는 ‘어떤 배역에 의해 창출된 역할의 이미지’로 대중에게 다른 매체들과는 비교 할 수 없는 절대적인 영향을 미치고 있다(김윤미, 2010).

최근 여성들의 사회 참여가 증가함에 따라 여성들의 사회적 경제적 지위가 높아지고, 우리 문화에서 표현하는 여성의 이미지 또한 전환기를 맞고 있다.

이러한 사회변화에 따라 TV 드라마에서 그리고 있는 여성, 즉 여성 등장인물들의 캐릭터도 과거와는 다른 새로운 이미지가 만들어지고 있는데, 가족형태가 다양해지고, 많은 여성들이 직업을 갖게 됨에 따라 직장가 가정에서 여성의 역할이나 관계가 변화되고 있는 것이다. 다시 말해 TV 드라마 초창기인 1970에서 1980년대의 드라마의 대표적인 여성 캐릭터는 착한 캐릭터의 청순가련형 애인과 현모양처와 같은 주인공 또는 순종적인 며느리를 끊임없이 괴롭히는 시어머니, 시누이 등과 같은 악녀 캐릭터의 이중구조가 대부분이었다(문서원, 윤천성, 2011).

그러나 1990년대 후반부터는 자기주장이 강한 커리어우먼 캐릭터들이 돋보이게 되었고, 최근의 막장 드라마에서는 마냥 미워할 수 없는 캐릭터의 악녀들을 주인공으로 내세워 시청자의 관심을 얻고 있다. 이러한 현상은 대중들의 가치관의 변화를 비롯해 과거처럼 선과 악의 캐릭터를 분명하게 나누기보다 악녀들의 행동에 대한 원인과 과정을 호소력 있게 보여줌으로써 보는 이가 공감 할 수 있는 양면적인 매력의 캐릭터를 창조하고 있기 때문이다.

즉 막장드라마 속 악녀들은 현실의 삶에서 개인적인 욕망이 강한 사람들인데, 이러한 욕망은 주로 신분의 상승, 사랑이나 성공의 쟁취에 대한 것이다. 이러한 현실적인 욕망은 이 시대를 살아가고 있는 일반 대중의 욕망과 동떨어진 것이라 할 수는 없을 것이며, 이 때문에 드라마 속 악녀는 점점 더 대중적이며 현실적인 캐릭터로 받아들여지고 있다.

2. 3. 드라마의 갈등과 분노표현의 이해

2. 3. 1. 갈등의 개념과 드라마의 갈등 유형

갈등은 사회적인 관계에서 항상 존재하는 것으로 인간관계에 나타나는 보편적인 현상, 즉 두 개 이상의 대립하는 충동이나 욕구가 동시에 존재하여 행동의 결정이 곤란한 상태를 말한다(노기익, 2011).

현재 우리사회의 주된 갈등 원인은 대인관계, 성격, 재정, 자녀, 건강, 시대, 정서적·성격적, 신체적, 금전, 친구, 친척, 대화 부족, 성적문제, 가사 관리, 상호 존중감, 낮은 자기 존중감 등으로 다양하게 나타나고 있는데, TV 드라마는 인간과 인간관계, 그리고 갈등을 빼놓고는 이야기 할 수 없다. 모든 드라마의 전개는 인간과 인간의 관계에 관한 것이기 때문이다. 다양한 인물들의 모습과 그들의 갈등관계를 만들어내며 시청자들을 끌어들이는다(유진아, 2009).

드라마가 주로 다루는 갈등의 유형은 외적 또는 내적 갈등으로도 구분되어지는데, 외적 갈등은 인물과 인물 사이의 갈등으로 정반의 목표를 지닌 인물간의 대결 구도를 보여 주며, 내적 갈등은 한 인물의 내면에서 발생하는 것으로 그 인물의 양면성을 보여 준다(서혜영, 2007). 특히 막장 드라마 속의 여성들은 적대적인 세상에서 사회갈등보다는 인간간의 갈등을 중심으로 하며, 내적인 갈등이 아니라 주로 외적인 갈등을 그리는 캐릭터를 표현한다. 이러한 갈등은 선과 악, 명예와 사랑, 이상과 현실, 물질과 관념, 개인과 사회구조 간의 대립 등을 다루고 있다.

막장 드라마를 비롯한 요즘의 드라마들은 단순한 선과 악의 대립구조에서 벗어나 좀 더 복잡 다양해지고 있는데, 단편적인 선과 악의 캐릭터도 다양한 모습으로 표현되어 복잡 미묘하면서도 예측이 까다로운 현대인들의 심리를 반영하고 있다.

2. 3. 2. 분노의 개념과 분노표현의 유형

인간관계에서 갈등이 생기면 그 대처 방법은 각기 다르게 나타나는데, 안영순(2007)과 조기순(2004) 등은 다섯 가지 갈등관리 유형, 즉 갈등을 직면하기 보다는 피하는 방법인 회피, 이기고 승리하는 방법인 경쟁, 순응하고 지는 방법인 수용, 협상하고 타협하는 방법인 타협, 서로 목표를 달성하고 둘 다 승리하는 방법인 통합 등으로 갈등처리의 방법을 나누고 있다. 전통적인 여성상의 경우 갈등상황에서 수용이나 회피의 유형에 속했으나 점차 경쟁하고 통합하는 가운데 감정을 솔직하고 적극적으로 표현하고 있다. 특히 막장드라마와 같은 극단적 갈등 관계에서는 분노와 같

은 원초적인 감정이 크게 부각되어 표현되어진다.

분노는 말과 행동이 돌발적으로 격렬하게 표현되는 본능적인 감정으로 증오는 인간 내면에 숨겨진 축적된 감정인 반면, 분노는 순간적으로 겉으로 드러나는 감정이다. 또한 자신의 욕구 실현이 저지당하거나 어떤 일을 강요당했을 때 이에 저항하기 위해 생기는 부정적인 정서 상태이다. 분노의 표출은 가볍게는 인상을 쓰거나 짜증을 내는 수준에서, 격분하는 수준의 강한 흥분 상태에 이르기까지 다양한 감정 상태로 나타날 수 있다(국립특수교육원, 2009).

안영순(2007)은 분노를 경험하는 사람의 성격적 요인에 따라 상태분노(state-anger)와 특성분노(trait-anger)로 나누었는데, 상태분노는 분노유발상황에서 나타나는 즉각적인 반응으로 상황이나 시간에 따라 그 강도가 변할 수 있는 일시적으로 경험되는 정서 상태와 현재의 성난 상태, 격노한 상태 및 짜증난 상태를 말한다. 반면, 특성분노는 얼마나 자주 분노를 일으키는가 하는 개인의 분노 경향성을 말하는 것으로 시간이나 상황에 관계가 없이 비교적 지속적이다 특성분노 수준이 높은 사람에 비하여 광범위한 상황들을 빈번히 분노 유발상황으로 지각하여 높은 상태의 분노로서 반응하기 쉽다. 특성분노가 높은 사람은 더욱 쉽게 분노를 일으키며 분노 발생 시에 더욱 심하게 반응을 한다고 한다,

노기익(2011)은 Linehan의 연구를 바탕으로 하여 분노표현과 분노행동 식별에 대해 다음과 같은 14가지 방식을 제시하고 있는데, 즉 찌푸린 얼굴, 비열하거나 불쾌한 얼굴표정, 이를 갈거나 비호감적인 방식으로 표현함, 비웃음, 흥조 또는 상기된 얼굴 표정, 분노 동기를 언어적으로 공격하는 것, 분노 동기를 신체적으로 폭력을 가하는 것, 음담패설과 저주를 퍼부음, 고함치며 소리를 지름, 불평하거나 심술궂게 행함, 당신의 손과 주먹을 꽉 쥐, 공격적이거나 위협적인 몸짓, 무언가를 사정없이 치거나 물건을 던지거나 부수어 버림 등이다. 이와 같은 분노표현 방식은 학습과 특정한 사회적 흐름에 의해 영향을 받으며 연령과 성별에 따라 차이가 있다고 한다.

또한 심수명(2009)은 대인관계의 갈등으로 인해 발생하는 분노표현의 유형을 다음과 같이 분류하였다. 즉 화가 나는 것을 가라앉히고 무마하려고 하는 억압형, 자신의 감정이나 상태를 적절하게 표현하지 않아 상대를 화나게 하거나 공개적으로 분노를 표현하지 않고 교묘하게 공격을 가하는 수동공격형, 자신을 완벽하다고 믿고 자신의 판단을 상대방에게 절대적으로 강요하여 이에 어긋날 경우 상대를 용납하지 못하고 결국 분노를 폭발시키는 편집형, 사소한 상황

에서 순간적으로 자제력을 잃고 노골적이고 격렬하게 분노를 폭발시키고 적극적이고 극단적인 공격성향을 지니며, 상대방의 감정을 무시하는 돌발형, 관심받기를 원하고 타인에게 의존이 심해 사소한 비난에도 수치심을 느끼고 이를 감추기 위해 화를 냄으로써 자신을 방어하는 수치형, 자제력이 부족하고 자신이 화가 났다는 점을 이용해서 타인을 통제하고 우위를 차지하려고 하고 심해지면 폭력을 행사하는 의존형, 사소한 일에도 항상 화를 내며 분노한 상태가 계속되는 습관형, 전적으로 자신의 관점을 주장하고 타인을 전혀 이해하지 못하는 도덕형, 어떤 경우에도 타인을 용서하지 않으며, 언제나 비판적이며 원한을 품고 자신을 희생자로 보는 증오형, 분노에 증독되어 화를 통해 기분이 나아지고 결국 통제력이 상실되거나 감정조절이 어려워지게 되는 중독형으로 나누었다.

막장드라마 속의 여성 연기자들의 캐릭터는 비약과 우연성이 심한 드라마의 전개 속에서 악역들의 비상식적인 캐릭터를 비롯하여 하나의 캐릭터에서 선과 악이 공존하는 새로운 자주적이고 주체적인 여성 캐릭터들의 등장으로 과장된 연기, 갈등과 분노로 대표되는 일정한 감정의 반복적인 강조, 과도한 감정표현을 유도하는 것으로 그려지고 있다.

2. 4. 드라마의 캐릭터 이미지 스타일링

TV 드라마에서 등장인물은 그 시대의 현실을 반영하는 산물로 하나의 인물형을 통해 특정시대와 사회의 가치관, 문화, 세계관 혹은 이데올로기 등을 파악할 수 있다. 시청자들은 등장인물을 중심으로 극의 내용을 이해하는데, 그 인물의 신분, 정체성, 공간적인 위치, 인물들 간의 관계 속에서 극을 이해하고 감정적인 변화를 경험하므로 인물은 드라마를 이끌어가는 가장 중요한 이야기 장치라고 할 수 있다(서혜영, 2007). 따라서 연출자나 작가들은 각 작품 속에 등장하는 인물을 표현하게 할 최선의 연기자를 선별하고 결정하게 되고, 연기자들은 각자가 맡은 캐릭터에 맞게 이미지를 연출하기 위하여 극적 구성을 이해하고 시나리오에 나타난 인물의 성격 및 기질을 토대로 과장되거나 어색함이 없도록 독특한 개성과 이미지를 부여하여야 한다.

윤찬주(2010)는 이러한 캐릭터의 이미지를 구성하는 요소에는 화법, 제스처, 표정 등의 내적 이미지와 메이크업, 의상, 헤어의 외적 이미지로 나누는데, 외적 이미지를 구성하는 메이크업과 헤어, 의상 등의 연출 작업을 스타일링이라 한다. 스타일링은 드라마의 극적 상황 속에서 등장인물의 성격과 심리 등을

사실적, 상징적으로 시청자에게 전달하며 보는 이에게도 연기를 하는 이에게도 그 캐릭터에 몰입하게 하는 중요한 요소가 된다. 시청자들은 TV 드라마를 보면서 등장인물과 자신을 동일시하려는 경향이 있으며 극중 상황과 인물에 몰입을 함으로써 말이나 행동을 따라 하기도 하며 주인공의 패션과 관련된 모든 것이 유행하기도 하는 등 시청률이 높은 드라마는 시청자들의 생활 패턴에 상당한 영향력을 발휘하고 있다.

이와 같이, TV 드라마에서의 캐릭터의 이미지 스타일링의 중요성이 더해지고 있음에 따라 윤찬주(2010)는 TV 드라마의 캐릭터 이미지를 구성하는 요인을 살펴보고 있으며, 최은경, 조진아(2007)와 임희경, 안금희(2011), 그리고 문서원, 윤천성(2011)은 드라마 캐릭터의 미용요소를 분석하였다. 특히 이지연(2010)은 막장드라마의 인기 요인으로 출연 배우의 의상과 헤어스타일 등을 들고 있다.

따라서 TV 드라마 속 배우들의 메이크업, 헤어, 의상 등의 스타일링 작업을 통한 캐릭터 이미지의 형성은 배우의 중요한 의사전달 수단으로서 배우의 풍모를 감추거나 왜곡시켜 시청자들로 하여금 필요한 성격적 사실을 이해시키는 수단이자 매력적인 캐릭터 이미지는 시청자들의 공감을 이끌어 내어 하나의 트렌드로 창출되기도 한다.

2. 5. 헤어스타일 디자인

2. 5. 1. 헤어스타일 디자인 요소

헤어스타일은 헤어디자인 요소들을 디자인의 원리에 따라 적절히 배치하여 조형되는 것으로, 헤어디자인 요소들의 시각적 특징은 전체 이미지에 영향을 줄 뿐만 아니라 착용자의 내면을 상대방에게 전달하는 비언어적 전달매체의 역할을 하기도 한다(이효숙, 박숙현).

헤어스타일을 만들기 위한 총체적인 계획이라 할 수 있는 헤어디자인은 길이, 형태, 질감, 컬러 등의 요소로 구성된다. 길이의 요소는 롱 헤어, 미디움 헤어, 쇼트 헤어로 분류할 수 있는데, 일반적으로 헤어스타일 변화에 의한 얼굴 이미지는 짧은 머리는 현대적인, 도시적인, 적극적인, 개성적인, 차가운, 발랄한, 단순함 등으로, 중간 머리는 촌스러운, 고전적인, 전통적인, 소극적인, 평범한, 둔한 등의 이미지로, 긴 머리는 여성적인, 부드러운, 상냥한, 섬세한, 자연스러운, 따뜻한, 점잖은 등의 이미지로 나타난다.

또한 형태의 요소는 헤어디자인의 모양을 나타내며 윤곽(outline)이나 실루엣(silhouette)에 의해 결정된다. 형태는 단차에 의해 원랭스(one-length), 그레주에이션(graduation), 레이어(layer) 등으로 분류(오영

애, 홍도화, 2005)할 수 있는데, 이영미(2007)는 원랭스는 정숙한 이미지가 가장 높았고, 남성적인 이미지가 가장 낮게 나타났으며, 그레주에이션은 도시적인 이미지가 가장 높고 순수한 이미지가 가장 낮았으며 레이어 형태는 도시적인 이미지가 가장 높고, 귀여운 이미지가 가장 낮게 나타났다고 한다. 웨이브의 유무도 형태를 결정짓는데, 직모는 파마머리보다 단정성이 높게 평가되었고 파마머리는 직모보다 사교성과 매력성이 높게 평가되었다. 또한 질감은 컬의 기법과 양에 영향을 받는데, 즉 펌 여부에 따른 컬의 유무 및 형태에 좌우된다. 헤어 컬러는 전체적인 인상에서 매우 중요한 역할을 하는데, 대표적 모발색인 흰색, 검정, 회색, 갈색, 황색, 청색, 적색, 투 톤 혹은 쓰리 톤의 염색 등으로 나누어진다. 이명희, 송원영(2006)은 헤어 컬러가 인상 형성에 미치는 영향에서 단정성은 검정색이 가장 높았고 밝은 갈색이 가장 낮았으며, 사교성 면에서는 밝은 갈색이 가장 높고 검정이 가장 낮았다고 한다.

이와 같이 헤어스타일은 길이, 형태나 질감, 컬러 등과 같은 디자인 요소가 복합되어 하나의 헤어이미지로 만들어지는데 형용사 언어이미지에 적용하여 헤어스타일의 이미지를 분석하고 표현할 수 있다.

2. 5. 2. 헤어스타일 이미지

헤어스타일 이미지는 헤어스타일이 전달해 주는 전반적인 느낌으로 디자인요소에 의해서 표출되며 각 요소를 조합시킴으로써 새로운 이미지가 창출된다.

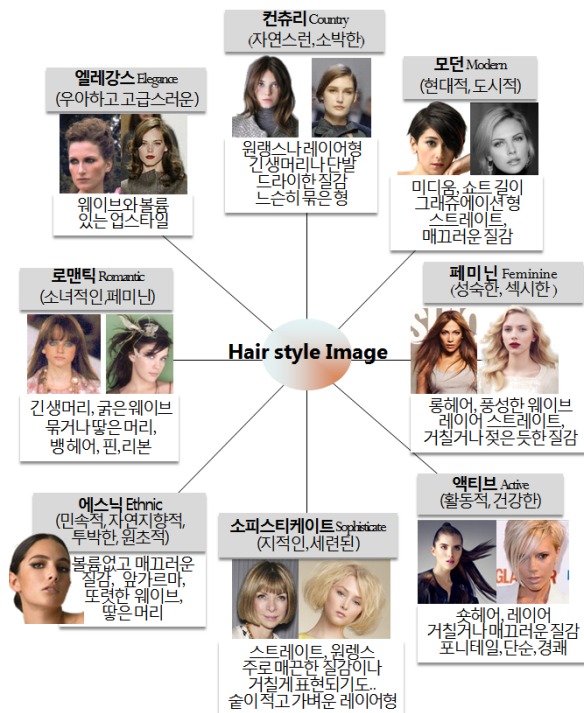
헤어스타일의 이미지의 유형은 패션 감각별 이미지를 토대로 하는데, 조규화, 이희승(2004)은 클래식-아방가르드, 페미닌-매니시, 모던-포크로어, 엘레강스-스포츠의 8개 패션이미지로 나누고 있다. 이러한 패션이미지들을 토대로 헤어스타일의 이미지도 헤어디자인 요소에 따라 분류할 수 있다.

[그림 1]은 이상의 연구들과 사사키치카 외(2007)의 테마별 이미지를 바탕으로 하여 헤어디자인 요소 특징에 따른 헤어스타일의 이미지를 엘레강스, 액티브, 에스닉, 모던, 로맨틱, 페미닌, 소피스티케이티드, 컨트리 이미지로 분류하였다.

3. 연구방법

3. 1. 연구대상

막장 드라마에 나타난 여성연기자들의 헤어스타일 분석을 위해 2000년대 중반 이후 방영되었던 공중파 TV 멜로드라마 중에서 시청률 20% 이상의 대중적인



[그림 1] 헤어 디자인 요소 분석에 따른 헤어스타일 이미지

인기와 함께 언론에 의해 막장드라마로 논란이 되었던 드라마를 대상으로 하였다. 그 가운데 분노감정의 과잉 묘사로 자극적이고 일탈적인 극 전개로 사회적 파장이 컸던 아내의 유혹, 천사의 유혹, 조강지처 클럽, 천만번 사랑해, 욕망의 불꽃, 제빵왕 김탁구 등 6편의 드라마를 최종 선정하였다[표 1].

또한 이들 드라마가 제작, 방영된 방송사들의 홈페이지를 토대로 각 드라마에서 다양한 갈등관계에서 분노표현의 중심에 있는 10명의 여성 연기자를 선정하였으며, 각 방송사의 드라마 공식 홈페이지의 스틸컷 자료와 방영 화면을 캡처한 사진들을 여성 연기자들의 헤어스타일 분석을 위한 자료로 삼았다.

드라마	방영기간	TNS	AGB
아내의 유혹(SBS)	2008.11.3.-2009. 5.1	40.6%	
제빵왕 김탁구(KBS1)	2010.6.9.-9.16	51%	49%
천사의 유혹(SBS)	2009.10.12.-12.22		20%
욕망의 불꽃(MBC)	2010.10.2.-2011.3.27	20.9%	25.9%
천만번사랑해(SBS)	2009.8.29.-2010.3.7	29.7%	
조강지처클럽(SBS)	2007.9.29.-2008.10.5	41.3%	

[표 1] 지상파 방송의 막장드라마 시청률 분석

3. 2. 분석방법

막장드라마 속 여성 캐릭터의 성격 및 갈등상황에서의 분노표현 유형을 분석하기 위해 드라마의 전체적인 개요와 제작의도, 각 회마다의 줄거리를 분석하

였고, 이를 심수명(2009)의 분노표현의 유형에 따라 여성 연기자들의 캐릭터를 파악하고 분류하였다.

또한, 막장 드라마 속 여성 연기자들의 헤어디자인 요소 분석을 위해서는 헤어 관련 전문서적과 헤어스타일에 따른 이미지를 분석한 등의 선행연구(이효숙, 박숙현, 2008; 이영미, 2007; 이명희, 송원영, 2006)들을 바탕으로 하여, 각 방송사의 드라마 공식 홈페이지에 나타난 스틸컷 자료와 드라마 방영 화면을 캡처한 사진들을 분석하여 각각의 헤어스타일에서의 디자인 요소들과 헤어스타일 이미지를 분석하였다.

헤어디자인 요소의 분석 기준은 첫째, 길이 요소에 있어서는 쇼트, 미디움, 롱 헤어로 분류하였는데, 롱 헤어는 두피에서 20cm 이상, 미디움은 귀밑 5cm ~15cm, 쇼트는 귀밑 5cm 이하의 귀가 드러나는 정도를 기준으로 하였다. 둘째, 형태적 요소에 있어서는 커트형태에 따른 원랜스, 그라쥬에이션, 레이어드의 3가지 유형과 웨이브, 스트레이트, 업스타일, 포니테일, 앞머리의 유무, 가르마 등으로 분석하였다. 셋째, 질감의 요소는 웨이브의 유무와 웨이브의 크기나 모양, 제품 사용에 따른 헤어의 표면 질감으로 플랫(flat)/벌키(bulky), 웨트(wet)/드라이(dry), 하드(hard)/소프트(soft) 등의 감각을 기준으로 분석하였다. 넷째, 컬러 요소는 로레알(L'oreal)의 염모제 Majirel 컬러 차트를 이용하여 육안 검색으로 사진 자료들을 분석하였는데, 자연모발색(흑발), 리치브라운, 내추럴 브라운, 잿빛, 적빛 등의 색상표기를 기준으로 분석하였다. 다섯째, 헤어디자인 요소들의 분석을 통한 헤어스타일 이미지는 선행 연구들을 토대로 [그림 1]과 같이 엘레강스, 액티브, 에스닉, 모던, 로맨틱, 페미남, 소피스티케이트, 컨트리의 8가지 이미지로 분류하였다. 이상의 헤어스타일의 분석 기준은 [표 2]와 같이 정리하였다.

헤어디자인요소	분석 기준
길이	* 롱 헤어- 두피에서 20cm 이상 * 미디움 헤어- 귀밑 5cm ~ 15cm * 쇼트 헤어- 귀가 드러나는 정도
형태	* 커트형태- 원랜스, 그라쥬에이션, 레이어드 * 웨이브 헤어/스트레이트 헤어 * 업스타일, 포니테일, 앞머리 유무, 가르마
질감	* 플랫/벌키 * 웨트/드라이 * 하드/소프트
컬러	* 자연모발색(흑발), 리치브라운, 내추럴브라운, 잿빛, 적빛 등
헤어스타일 이미지	* 엘레강스, 액티브, 에스닉, 모던, 로맨틱, 페미남, 소피스티케이트, 컨트리

[표 2] 헤어스타일의 분석 기준


4. 막장드라마 여성 캐릭터의 헤어스타일 분석

4. 1. 여성 연기자들의 캐릭터와 헤어스타일 분석

4. 1. 1. 아내의 유혹 - 구은재

아내의 유혹은 현모양처였던 여자가 남편에게 버림받고 무서운 요부가 되어 예전의 남편을 다시 유혹하여 파멸에 이르게 하는 복수극이다. 드라마에서 갈등구조는 두 여성 캐릭터의 경쟁이라는 극단적인 갈등관리 유형으로 나타나는데, 불륜, 겁탈, 외도와 이혼, 죽음과 부활, 복수 등의 보통 일일 드라마에서 볼 수 없는 자극적인 소재로 많은 논란을 낳았다.

장서희가 분한 구은재의 캐릭터는 자기희생적인 주부에서 지적이고 매력적인 요부로 변신하는 성공한 메이크업 아티스트의 역할이다. 캐릭터의 분노표현 분석 결과, 자기의 적의를 숨긴 채 치밀하고 냉정하게 분노의 감정을 표현하며 교묘하게 보복하는 수동 공격형으로 나타났다. [표 3]과 같이 구은재의 헤어스타일 디자인 요소를 분석한 결과, 길이는 미디움 헤어이며, 형태적으로는 그레쥬에이션 형으로 이마가 드러나며 옆머리는 뒷머리보다 더 길며 뒷머리는 층이 난 스트레이트형 스타일이다. 질감은 스트레이트형의 찰랑거리고 매끈한 플랫형이며 웨트하고 소프트하였으며, 컬러는 자연모발에 가까운 다크한 리치브라운이다. 이상의 헤어디자인 요소의 분석을 바탕으로 헤어이미지를 분류한 결과, 모던/소피스티케이트 이미지로 해당되었다.

캐릭터의 분노표현 유형	수동 공격형	
		
헤어디자인 요소 분석	길이	미디움
	형태	그레쥬에이션 형 스트레이트 헤어
	질감	이마가 드러나는 옆 가르마
	컬러	플랫, 웨트, 소프트
		자연모발에 가까운 다크한 리치브라운
헤어이미지	모던/소피스티케이트	

[표 3] 구은재의 분노표현 유형과 헤어스타일 분석

4. 1. 2. 아내의 유혹 - 신애리

가난한 유년을 거쳐 성공과 신분상승에 대한 욕망이 크며 뛰어난 처세술과 비상한 두뇌를 가진 전문직 여성이다. 시기심과 질투심, 피해의식과 경쟁의식, 헛

된 욕망으로 상식을 벗어난 기행과 극단의 행동을 일삼는 악녀이다. 캐릭터의 분노표현 분석 결과, 분노를 여과 없이 격렬하게 쏟아내고. 적극적이고 극단적인 공격성향의 돌발형, 어떤 경우에도 타인을 용서하지 않는 증오형, 습관적 분노로 결국 통제력이 상실되거나 감정조절이 어려워지게 되는 중독형의 성향이 복합된 비이성적인 성격의 소유자이다.

헤어스타일 디자인 요소를 분석한 결과, 길이는 롱 헤어에 형태는 전체적으로 레이어형으로 직선적인 앞머리와 정수리의 탑 부분은 차분하면서 얼굴 옆 부분은 뚜렷하고 넓은 컬의 웨이브 형이다. 질감은 앞머리는 플랫하여 매끈하고 옆머리는 볼 주변부터 아래까지 뚜렷하고 굵은 웨이브로 하드하고 벌키 했으며, 컬러는 자연 모발에 가까운 다크한 리치브라운으로 나타났다. 헤어이미지는 페미닌, 액티브 이미지로 나타났다[표 4].

캐릭터의 분노표현 유형	돌발형, 증오형, 중독형	
		
헤어디자인 요소 분석	길이	롱
	형태	레이어 형 스트레이트/웨이브형
	질감	이마를 덮는 직선적인 앞머리 앞머리는 플랫/ 옆머리 아래는 벌키/하드
	컬러	자연모발에 가까운 다크한 리치브라운
	헤어이미지	페미닌/액티브

[표 4] 신애리의 분노표현 유형과 헤어스타일 분석

4. 1. 3. 제빵왕 김탁구 - 서인숙

서인숙은 길으로는 기품 있고 세련된 부잣집 사모님이지만 안으로는 치밀하고 냉철한 계략가로 모사에 능하며 뒷거래에 능숙한 팜프파탈적인 인물로, 채워지지 않는 남편과의 사랑에 대한 갈등이 어긋난 선택과 분노의 표현으로 그려지는 배역이다.

캐릭터의 분노표현 분석 결과, 자신을 완벽하다고 믿고 자신의 판단을 상대에게 절대적으로 강요하며 어긋날 경우 상대를 용납할 수 없어 분노를 폭발시키는 편집형이자, 사회적 지위에 따라 자신의 감정이나 상태를 적절하게 표현하지 않으면서 교묘하게 괴롭히는 수동공격형에 속한다고 볼 수 있다.

서인숙의 헤어스타일 디자인 요소를 분석한 결과,

시대 변화에 따라 다양한 헤어스타일을 보였으나 대체로 길이는 미디움, 형태는 비교적 무거운 느낌의 층이 난 원랭스 형이었다.

굵고 뚜렷한 웨이브 펴이나 머리끝만 밖으로 컬링한 스타일을 하였다. 질감은 별키하거나 플랫하며 대체로 하드하게 느껴졌으며 컬러는 적빛이 가미된 밝은 브라운으로 나타났다. 헤어이미지는 엘레강스, 소피스티케이트로 분류되었다[표 5].

캐릭터의 분노표현 유형		편집형, 수동공격형
		
	길이	미디움
헤어디자인 요소 분석	형태	층이 난 원랭스형 머리 끝 쪽만 컬링, 굵고 뚜렷한 웨이브 펴 드러난 이마, 풍성한 앞머리 반머리나 업스타일
	질감	별키/드라이, 플랫/웨트/하드
	컬러	적빛의 밝은 브라운
	헤어이미지	엘레강스/소피스티케이트

[표 5] 서인숙의 분노표현 유형과 헤어스타일 분석

4. 1. 4. 제빵왕 김탁구 - 신유경

꿈 많고 열정 가득한 학생 운동가였으나 상류사회 사람들에게 상처받고 좌절하는데, 복수를 하기 위해 의도적으로 화려한 변신을 하고 시어머니 서인숙에게 복수하는 인물이다.

캐릭터의 분노표현 유형을 분석한 결과, 자신의 감정이나 상태를 적절하게 표현하지 않아서 상대를 화나게 만들고 자기의 동기 속에 적의가 숨어있다는 것을 충분히 의식하지 못한 채 교묘하게 보복하는 수동 공격형으로 분류되었다.

헤어스타일 디자인 요소를 분석한 결과, 길이는 롱 헤어, 형태는 이마가 반 정도 드러나며 웨이브 머리를 길게 늘어뜨리거나 옆머리를 부드러운 웨이브로 늘어뜨린 업스타일이 대표적이었다. 질감은 매끈하거나 별키하면서 소프트하였으며, 컬러는 자연모발에 가까운 다크한 리치브라운으로 나타났다. 헤어이미지는 로맨틱한 이미지도 표현되었지만 본격적인 분노표현 상황에서는 전체적으로 여성스럽고 섹시한 스타일로의 변신으로 페미닌 이미지로 나타났다[표 6].

캐릭터의 분노표현 유형		수동공격형
		
	길이	롱
헤어디자인 요소 분석	형태	레이어 형 굵고 부드러운 웨이브헤어 이마가 반 정도 드러나며 길게 늘어뜨리거나 옆머리를 내린 업스타일
	질감	별키, 웨트, 소프트
	컬러	다크한 리치브라운
	헤어이미지	페미닌/로맨틱

[표 6] 신유경의 분노표현 유형과 헤어스타일 분석

4. 1. 5. 천사의 유혹 - 주아란

치명적인 매력의 팜프과탈로 지독하리만큼 집착이 강하고, 머리회전이 비상한 전형적인 요부의 성향이지만 인간적인 고뇌도 드러낸다. 분노표현 유형은 부모의 원수에 복수를 하는 상황에서 지극히 주관적인 도덕적 기준에 따라 전적으로 자신의 관점을 주장하고 타인은 전혀 이해하지 못하는 도덕형 유형이면서, 타인의 관심, 특히 남성의 관심이나 의존이 심하고 사소한 비난에도 수치심을 느끼고 이를 감추기 위해 화를 냄으로써 자신을 방어하는 수치형으로 분류된다.

헤어스타일 디자인 요소를 분석한 결과, 길이는 롱 헤어에 약한 레이어형이었다. 극의 진행에 따라 갈등이 표면화되기 전과 후의 분노표현이 다르게 나타남에 따라 헤어스타일도 부드러운 웨이브에서 뚜렷하고 강한 컬의 웨이브 헤어로 변화하여 대조를 이룬다. 질감은 전체적으로 별키하며, 웨트하면서도 또렷하게 고정되어 하드하게 표현된다. 컬러는 흑발에 가까운 다크한 리치브라운에 가까웠으며, 골드 브라운으로 나타나기도 했다. 헤어이미지는 전반적으로 섹시한 여성스러움을 강조한 페미닌 이미지를 중심으로 하여 로맨틱한 이미지도 연출되었다.[표 7].

4. 1. 6. 욕망의 불꽃 - 윤나영


자유분방한 성격의 야심가로 지극히 자신을 사랑하고 목표를 향해 열정적으로 차근차근 실행해 나가는 강한 의지와 실천력을 가졌다. 자신의 행복을 위해서라면 물불을 가리지 않는 냉혹함의 소유자로 냉혹함을 미소로 바꿀 수 있는 카멜레온 같은 여자이고 인생을 스스로 개척해 가는 인물이다. 분노표현 유형

캐릭터의 분노표현 유형		수치형, 도덕형
		
길이		롱
헤어디자인 요소 분석	형태	레이어형 뚜렷한 웨이브 헤어 옆 가르마, 드러낸 이마
	질감	벌키, 웨트, 하드/벌키, 소프트
	컬러	다크 리치 브라운/골드 브라운
	헤어이미지	페미닌/로맨틱

[표 7] 주아란의 분노표현 유형과 헤어스타일 분석

은 목표를 위해 때에 따라서는 화가 나는 것을 가라 앉히고 갈등. 극단. 과도함을 피하고 중간노선을 유지하는 억압적 유형을 보이기도 하지만, 극도의 갈등 상황에 처하면 자신을 완벽하다고 믿고 자신의 판단을 상대에게 절대적으로 강요하며 여기에 어긋날 경우 상대를 용납할 수 없어 분노를 폭발시키는 편집형 성향을 보인다.

윤나영의 헤어스타일 디자인 요소를 분석한 결과, 길이는 롱 헤어에 해당하며, 형태는 전체적으로 머리 끝 쪽으로만 층을 주어 볼륨과 웨이브를 살린 롱 레이어 형태의 스트레이트 헤어에 속했으며, 또렷한 중앙 가르마로 이마를 드러내었다. 질감은 볼륨감이 있으나 대체로 매끈하며 드라이하면서도 소프트하게 나타났다. 컬러는 밝은 금빛의 내추럴 브라운이었다. 헤어디자인 요소를 바탕으로 한 헤어이미지는 페미닌 하면서 소피스티케이티한 이미지로 나타났다[표 8].

캐릭터의 분노표현 유형		억압형, 편집형
		
길이		롱
헤어디자인 요소 분석	형태	레이어 형 볼륨감 있는 스트레이트형 C 커브의 아래 머리 중간 가르마의 드러낸 이마
	질감	플랫, 드라이, 소프트
	컬러	밝은 금빛의 내추럴 브라운
	헤어이미지	페미닌/소피스티케이티

[표 8] 윤나영의 분노표현 유형과 헤어스타일 분석

4. 1. 7. 천만번 사랑해 - 손향숙

상류층의 전형적인 귀부인인 손향숙은 자신의 가족만을 사랑하는 이기적인 성향으로 비이성적인 판단과 행동을 하게 된다. 분노표현 유형은 남편과 아들의 관심을 갈구하고 의지하며, 자신이 사랑하는 사람들을 지키고 안정된 생활이 흔들리고 침범당하지 않으려는 집착과 욕심으로 인해 판단력을 잃게 되는 도덕형, 수치형에 속했다.

헤어스타일 디자인 요소를 분석한 결과, 길이는 미디움 헤어이며, 커트 형태는 원랜스형으로 정수리와 이마부분은 차분하고 머리 중간부분부터 뚜렷하면서도 부드러운 컬의 웨이브 헤어로 이마를 드러내어 볼륨을 준 앞머리스타일이다. 표면 질감은 전체적으로 벌키한 가운데 웨트하면서도 하드한 느낌을 주며, 컬러는 다크한 리치브라운이었다. 헤어디자인 요소를 바탕으로 한 헤어이미지는 여성스러우면서도 고급스러운 느낌의 엘레강스 이미지로 나타났다[표 9].

캐릭터의 분노표현 유형		도덕형, 수치형
		
길이		미디움
헤어디자인 요소 분석	형태	원랜스 형 아랫부분 뚜렷한 컬의 웨이브 옆 가르마의 드러낸 이마
	질감	벌키, 웨트, 하드
	컬러	다크한 리치브라운
	헤어이미지	엘레강스

[표 9] 손향숙의 분노표현 유형과 헤어스타일 분석

4. 1. 8. 천만번 사랑해 - 박애랑

변덕스럽고 자기밖에 모르는 철없는 캐릭터로 남편에게는 애교가 넘치고 딸에게도 무조건적인 사랑을 주지만 전처소생의 은님에게는 인색하다. 목적을 위해선 비굴하고 얽치없고 뻔뻔하며 표현이 노골적이고 직설적이지만 순박하고 여린 면도 있다. 관심 받기를 원하고 타인 의존이 심한 만큼 사소한 비난에도 수치심을 느끼고 이를 감추기 위해 상대방의 감정무시하고 자신의 분노를 여과 없이 격렬하게 쏟아내는 극단적인 공격성향으로 화를 냄으로써 자신을 방어하는 수치형과 돌발형의 분노표현 유형에 해당되었다.

헤어디자인 요소를 분석한 결과는 [표 10]과 같다.

쇼트 헤어에 형태적으로는 그래쥬에이션에 속했으며, 탑과 뒷머리는 폭이 좁고 뚜렷한 웨이브로 볼륨을 주고, 앞머리는 매끈한 스트레이트형으로 나타났다. 질감은 매끈한 플랫과 벌키한 웨이브가 대체로 하드 하였으며, 컬러는 흑발에 가까운 다크 브라운이었다. 헤어디자인 요소를 바탕으로 한 헤어이미지는 토속적인 이면서도 원초적인 이미지의 에스닉으로 분류하였다.

캐릭터의 분노표현 유형		돌발형, 수치형	
			
길이		쇼트	
헤어디자인 요소 분석	형태	그래쥬에이션 형 탑과 뒷머리는 폭 좁은 웨이브헤어 / 앞머리는 스트레이트 헤어	
	질감	플랫, 벌키, 하드	
	컬러	다크브라운	
	헤어이미지	에스닉	

[표 10] 박애랑의 분노표현 유형과 헤어스타일 분석

4. 1. 9. 조강지처 클럽 - 나화신

원래는 평범하고 선하며 자신을 주장보다는 억누르며 살았던 주부였으나 남편의 바람으로 이혼한 후 치밀하고 통쾌하게 남편에게 복수하려 한다. 분노표현 유형은 억압형, 수동공격형에 해당되었다.

[표 11] 에서와 같이 드라마 속 헤어스타일 디자인 요소를 분석한 결과, 헤어의 길이는 롱 헤어였으며, 형태적으로는 레이어형으로 앞머리를 옆으로 살짝 눈썹 덮이게 내리고 부드러운 웨이브의 뒷머리를 반 묶음이나 낮은 포니테일로 묶은 스타일이다. 질감은 매끈하면서도 소프트했으며, 컬러는 다크 브라운이었다. 헤어이미지는 자연스러우면서도 소박한 여성스러움으로 컨츄리/페미닌 이미지로 분류되었다.

4. 1. 10. 조강지처 클럽 - 한복수


집안의 온갖 굵은일을 해결하며 남편에게 헌신하는 억척스런 캐릭터로 남편에게 외면 받지만 참고 견디다 외도한 남편에게 복수하는 역으로 분노표현 유형은 수치형, 돌발형에 속하였다.

헤어스타일 디자인 요소를 분석한 결과, 길이는 미디움이었으며, 형태적으로는 레이어형으로 전체적으로 작고 또렷한 컬의 웨이브 헤어로 앞머리는 이마

캐릭터의 분노표현 유형		억압형, 수동공격형	
			
길이		롱	
헤어디자인 요소 분석	형태	레이어형 부드러운 웨이브 헤어 눈썹이 덮이게 내린 앞머리 반 묶음이나 낮은 포니테일	
	질감	플랫, 웨트, 소프트	
	컬러	다크 브라운	
	헤어이미지	컨츄리/페미닌	

[표 11] 나화신의 분노표현 유형과 헤어스타일 분석

를 완전히 드러내며 헤어밴드로 단단하게 고정시키고 있다. 질감은 웨이브의 형태에 의해 부스스하게 벌키한 느낌과 거칠어 보였으며 컬러는 자연의 흑발에 가까운 다크 브라운으로 나타났다. 헤어이미지는 투박하고 직설적이며 다듬어지지 않았지만 소박하고 꾸밈없는 복수의 캐릭터를 그대로 반영하는 에스닉 이미지로 분류하였다[표 12]

캐릭터의 분노표현 유형		수치형, 돌발형	
			
길이		미디움	
헤어디자인 요소 분석	형태	레이어형 가늘고 굵슬굵슬한 웨이브 헤어 이마를 완전히 드러낸 스타일	
	질감	벌키, 드라이, 하드	
	컬러	흑발에 가까운 다크 브라운	
	헤어이미지	에스닉	

[표 12] 한복수의 분노표현 유형과 헤어스타일 분석

4. 2 캐릭터에 따른 헤어스타일 이미지 비교·분석

막장드라마에 나타난 여성 연기자들의 캐릭터에 따른 헤어스타일 이미지를 분석한 결과를 토대로 각 캐릭터에 따른 분노표현 유형과 헤어스타일 이미지 비교하고, 또한 분노표현 유형에 따라 헤어스타일 디자인에 어떤 특징들이 나타나고 있는지를 분석하여

비교해 보았다.

먼저, 각 캐릭터에 따라 분노표현 유형과 헤어스타일 이미지를 비교한 결과, 막장드라마에서 갈등상태의 분노 표현 여성 캐릭터는 각각의 캐릭터마다 2개 이상의 분노표현 유형이 복합된 캐릭터로 분석되었는데, 수동공격형과 수치형이 가장 많았고, 다음으로 돌발형, 편집형, 억압형 등으로 나타났다.

극 중에서 변신의 폭이 큰 주인공 역이거나 상류층, 교육수준이 높은 경우, 수동공격형이 많았고 헤어스타일 이미지는 소피스티케이트, 페미닌이 대표적이었다. 반면 다중적이고 감정의 변화나 분노표현의 폭이 크고 과격한 캐릭터들은 돌발형, 억압형으로 분석되었고 헤어스타일 이미지는 액티브나 에스닉으로 나타났다. 또한 남성 의존도가 높거나 애정 결핍, 사회활동이 비교적 적은 전업 주부의 배역들은 수치형으로 나타났고 이들의 헤어스타일 이미지는 페미닌, 에스닉 이미지가 대표적이었다. 또한 캐릭터에 따라 헤어스타일의 이미지를 분류한 결과, 모던과 로맨틱 이미지는 크게 나타나지 않았다.

[표 13]은 대표적인 분노표현 유형에 따라 헤어스타일 디자인에 어떠한 특징들이 나타나고 있는지를 분석해 본 결과로서 막장드라마에 나타난 분노표현 유형들을 수동공격형, 수치형, 돌발형, 편집형, 억압형으로 나누어 볼 수 있었다.

각 분노유형에 따른 헤어디자인 요소와 헤어이미지의 특징을 살펴보면, 수동공격형은 미디움이나 롱 헤어에 플랫하고 웨트한 질감이었고 소피스티케이트, 혹은 페미닌 이미지가 많았다. 돌발형은 굵거나 가는 뚜렷한 웨이브 형이 공통적이었으며 스트레이트와 웨이브 파마형의 혼합형도 두드러진 특징으로 나타났다. 질감의 요소에서도 플랫과 벌크, 웨트와 드라이의 혼합형으로 나타났으며 전체적으로 하드한 느낌이었는 데, 이러한 돌발형의 대표적 헤어이미지는 에스닉, 액티브로 나타났다. 편집형의 경우, 디자인 요소에 있어 전체적으로 스트레이트형에 머리끝 쪽으로만 컬링되었으며, 질감은 플랫하고 웨트했으며, 컬러는 다른 유형들에 비해 컬러감이 다양한 투톤의 염색, 즉 적색이나 밝은 금빛의 브라운 헤어 등으로 나타났다. 헤어이미지는 소피스티케이트 이미지가 공통적이었다. 다음으로 수치형은 디자인 요소 분석 결과 웨이브 형에 벌키하고 하드한 질감을 보였으며, 대표적 헤어이미지는 페미닌, 에스닉이었다. 마지막으로 억압형의 디자인 요소는 길이에 있어 롱 헤어에 전체적으로 스트레이트형에 머리끝 쪽으로만 굵은 웨이브 형이었으며, 소프트한 질감으로 나타났으며 헤어 이미지는 페미닌 이미지가 공통되게 나타났다.

분노표현 유형	헤어스타일 특징
수동공격형 	<ul style="list-style-type: none"> * 디자인 요소 길이- 미디움/롱 헤어 질감- 플랫, 웨트 * 이미지 소피스티케이트, 페미닌 <p>구은재(모던/소피스티케이트) 서인숙(엘레강스/소피스티케이트) 신유경(로맨틱/페미닌) 나화신(페미닌/컨츄리)</p>
돌발형 	<ul style="list-style-type: none"> * 디자인 요소 형태- 굵거나 가는 뚜렷한 웨이브 질감- 플랫과 벌크의 혼합형, 하드 * 이미지 에스닉, 액티브 <p>신애리(페미닌/액티브) 박애랑(에스닉/액티브) 한복수(에스닉)</p>
편집형 	<ul style="list-style-type: none"> * 디자인 요소 형태- 머리끝 쪽으로만 컬링 질감- 플랫, 웨트 컬러- 적색이나 금빛의 투톤 브라운 * 이미지 소피스티케이트 <p>서인숙(페미닌/소피스티케이트) 윤나영(엘레강스/소피스티케이트)</p>
수치형 	<ul style="list-style-type: none"> * 디자인 요소 형태- 웨이브 형 질감- 벌키, 하드 * 이미지 페미닌, 에스닉 <p>주아란(페미닌/로맨틱) 손향숙(페미닌/엘레강스) 박애랑(에스닉) 한복수(에스닉)</p>
억압형 	<ul style="list-style-type: none"> * 디자인 요소 길이- 롱 헤어 형태- 머리끝 굵은 웨이브 질감- 소프트 * 이미지 페미닌 <p>윤나영(페미닌/소피스티케이트) 나화신(페미닌/컨츄리)</p>

[표 13] 분노표현 유형에 따른 헤어스타일의 특징

5. 결론

본 연구는 최근 한국드라마에서 논란의 중심이 되고 있는 복수나 치정과 같은 극단적인 갈등상황의 극 전개라는 공통점을 가지며 언론에 의해 막장드라마라고 불리는 6편의 TV 드라마를 선정하여 드라마에 나타난 갈등구조 속에서 분노를 표현하는 다양한 캐릭터의 여성 연기자들의 헤어스타일을 분석하여 드라마에 나타난 캐릭터의 특성에 따라 그들의 헤어스타일이 어떻게 표현되고 있는지 분석해 보았다.

그 결과 연기자들의 헤어스타일은 등장인물에 대한 그 전개상의 이해를 높이고 시청자들의 동감을 유발시켜 캐릭터의 성격, 사회적 위치, 심리상태, 가치관 등 내, 외적인 부분을 표현하는 수단으로서의 역할을 하고 있음을 알 수 있었으며, 그에 따라 다음과 같은 결론을 얻었다.

첫째, '막장드라마'는 여성적 시선을 반영하거나 가장장제적 사회문화에 대항하는 드라마로 주로 불륜이나 폭력, 현실성 없는 내용, 자극적이고 극단적인 극 전개 등 부정적인 면으로 논란이 되고 있다. 막장드라마의 여성 캐릭터들이 기존의 멜로드라마와는 다른 다양한 사회적 역할과 성격특성을 표현하고 있음을 알 수 있었고, 분노표현 유형의 분류를 바탕으로 막장드라마의 극단적인 갈등상황에서의 캐릭터를 분석할 수 있었다. 또한 드라마의 캐릭터 이미지 형성에 영향을 미치는 헤어디자인 요소들을 조사하여 대표적인 헤어이미지들을 분류하였다.

둘째, 드라마에 나타난 여성 연기자들의 캐릭터를 분석함으로써 각 캐릭터별로 분노표현 유형을 분류하고, 각 캐릭터의 헤어스타일 이미지 자료들을 분석한 결과를 토대로 분노표현 유형에 따라 헤어스타일 디자인에 어떤 특징들이 나타나고 있는지를 알아본 결과, 막장드라마의 갈등상황에서 분노를 표현하는 여성 캐릭터는 각각의 캐릭터에 2개 이상의 분노표현 유형이 복합된 것으로 분석되었는데, 수동공격형과 수치형이 가장 많았고, 돌발형, 편집형, 억압형 등으로 나타났다. 등장인물의 캐릭터에 따라 살펴보면, 극 중 변신의 폭이 큰 주인공 역이거나 상류층, 교육수준이 높은 경우는 수동공격형의 분노표현 유형이 많았고, 헤어스타일 이미지는 소피스티케이티드 이미지와 엘레강스, 페미닌 이미지가 대표적이었다. 반면 다중적이고 감정의 변화나 분노표현의 폭이 크고 과격한 캐릭터들은 분노표현 유형은 돌발형, 억압형으로 분류되었고 헤어스타일 이미지는 액티브나 에스닉으로 나타났다. 또한 남성 의존도가 높거나 애정 결핍, 사회활동이 비교적 적은 전업 주부의 역할들은 공통적

으로 수치형에 해당되었고 이들의 헤어스타일 이미지는 페미닌이나 에스닉 이미지가 대표적이었다. 한편 막장드라마에 나타난 캐릭터들의 헤어스타일 이미지 가운데 모던과 로맨틱 이미지는 크게 나타나지 않았다.

셋째, 막장드라마에 나타난 분노표현 유형에 따라 헤어스타일 디자인에 어떠한 특징이나 차이가 나타나고 있는지를 알아보기 위해서 수동공격형, 수치형, 돌발형, 편집형, 억압형으로 분노표현 유형을 분류하여 헤어디자인 요소와 이미지를 분석해 보았다. 각 분노 유형에 따라 헤어디자인 요소와 헤어이미지의 특징을 살펴본 결과, 헤어디자인 요소에 있어 길이나 커트 모양에 따른 형태, 컬러 등의 요소들 보다는 웨이브의 유무에 따른 형태나 표면적인 질감들이 더 특징적으로 캐릭터를 나타내고 있음을 알 수 있었다.

이에 따라서 본 연구를 통해 시대상을 반영하는 TV 막장드라마에서 여성 캐릭터들의 헤어스타일 분석은 드라마에서 헤어스타일 연출이 차지하고 있는 극 안팎에서의 역할과 중요성을 재차 확인할 수 있는 계기가 되고, 나아가 TV라는 대중매체에 반영된 21세기 초 한국 여성들의 대표적인 헤어스타일을 확인하고 향후 이미지 컨설팅을 위한 헤어스타일링의 기초 자료로서의 활용에 그 의미를 두고자 한다.

마지막으로 이 연구의 제한점을 지적하고 막장드라마의 캐릭터 분석과 헤어스타일 연구와 관련된 후속연구를 위한 제언을 하고자 한다. 이 연구는 연구 대상의 수집 기준이나 범위 설정 등 표집 과정에서 한계를 지닌다. 이론적 체계가 명확하지 않은 막장드라마의 기준 아래 드라마를 선정하고 비현실적인 캐릭터의 여성 연기자의 선정하는 등 대상의 체계적인 표집에 대한 한계와 함께 양적인 면에서 더 많은 드라마와 캐릭터를 다루지 못한 아쉬움이 크다.

또한, 헤어스타일이라는 미용요소가 드라마 상에서 배우의 극 중 캐릭터를 표현하고 시청자들을 이해시키는 하나의 수단으로서의 역할을 하기도 하지만, 드라마 방영 당시의 패션 트렌드나 연기자 개인의 캐릭터나 스타일이 반영된 점 등도 간과 할 수 없는 부분이라 하겠다. 그럼에도 불구하고 현재 배우들과 스타일리스트들은 완벽한 역할을 소화하고 좀 더 현실감을 높이기 위한 필수요소로 캐릭터에 맞는 개성 있는 스타일을 창조해 내고 있었음을 확인할 수 있었다. 특히 시청률이 높고 논란과 관심의 대상이 되고 있는 막장드라마 속의 여성 연기자들의 헤어스타일 연출은 다양한 갈등구조 속에서 다면적인 여성 캐릭터를 표현하고 시청자들에게 극의 전개를 이해시키는 중요한 요소로 작용하고 있음을 파악했다는 데에 연구의 의의를 둘 수 있을 것이다.

참고문헌

- 김윤미 (2010). 「영화 포스터 이미지에 따른 캐릭터 이미지 지각: 배우연상이미지와 비교를 중심으로」, 서경대학교 대학원 석사학위논문.
- 노기익 (2011). 「부부갈등이 분노표현에 미치는 영향」, 충남대학교 평화안보대학원 석사학위논문.
- 문서원, 윤천성 (2011). TV드라마 속 악녀 캐릭터 메이크업 분석에 관한 연구. 『뷰티산업연구』 5(1), 143-55.
- 사사키치카, 송유정, 오선숙, 이상은, 이영미, 이철영, 정연자 (2007). 『이미지메이킹』. 서울: 예림.
- 서경현, 정경숙(2009). 여성의 헤어미용에 대한 태도와 성격 간의 관계에 관한 탐색적 연구. 『한국심리학회지』, 14(4), 711-729.
- 서혜영 (2007). 「TV 드라마 여주인공의 캐릭터 성향에 따른 메이크업 표현연구 : 선과 악의 이미지 표현 중심으로」, 한성대학교 대학원 석사학위논문.
- 심수명 (2009). 『건강한 분노표현을 위한 길잡이 분노치료』, 서울 : 다세움.
- 안영순 (2007). 「특성분노, 분노표현 양식 및 갈등 관리 유형이 문제행동과 또래관계에 미치는 영향」, 가톨릭대학교 상담대학원, 석사학위논문.
- 오영애, 홍도화 (2005). 『미용장』. 서울 : 현대미용전문학원
- 유진아 (2009). 「TV드라마 계급갈등과 신화와 이데올로기 연구」, 성균관대학교 언론정보대학원 석사학위논문.
- 윤복실 (2010). 「장르관습 분석을 통한 ‘막장드라마’ 연구: <청춘의 덫>과 <아내의 유혹> 비교를 통해서」, 서강대학교 언론대학원 석사학위논문.
- 윤찬주 (2010). 「성격유형에 따른 캐릭터 스타일링에 관한 연구-패션 드라마 “스타일” 중심으로-」, 한성대학교 예술대학원 석사학위논문.
- 이명희, 송원영(2006). 여성의 헤어스타일과 헤어 컬러가 인상 형성에 미치는 영향. 『복식문화연구』, 14(6), 945-955.
- 이영미 (2007). 헤어스타일 형태와 길이에 따른 이미지 분석. 『한국미용학회지』, 13(3), 915-932.
- 이지연 (2010). 「‘막장드라마’ 부차적 텍스트 연구 : 드라마 <아내의 유혹> 관련 신문 기사 및 시청자 게시판 분석을 중심으로」, 이화여자대학교 정책과학대학원 석사학위논문.
- 이효숙, 박숙현 (2008). 헤어디자인요소의 변화에 따른 헤어스타일이미지. 『한국의류학회지』, 32(11), 1782-1791.
- 임희경, 안금희 (2011). TV 드라마 속 ‘중년 여배우들’의 패션과 미용요소 분석. 『한국디자인문화학회』, 17(2), 518-527.
- 조규화, 이희승 (2004). 『패션미학』, 서울 : 수학사.
- 조기순 (2004). 「부부갈등 요인과 문제해결 중심에 관한 연구」, 계명대학교 대학원 석사학위논문.
- 최은경, 조진아 (2007). 의학드라마에 나타난 의사 캐릭터별 미용요소 분석. 『한국미용학회지』, 13(3), 1014-1027.
- 국립특수교육원(2009). 『특수교육학 용어사전』, 서울 : 해우.
- 로레알(L'oreal) Majirel 컬러 차트
- KBS TV 제빵왕 김탁구 홈페이지. (2011. 10. 1), <http://www.kbs.co.kr/drama/takku>
- MBC TV 욕망의 불꽃 홈페이지. (2011. 10. 1), <http://www.imbc.com/broad/tv/drama/desire>
- SBS TV 아내의 유혹 홈페이지. (2011. 10. 5), <http://tv.sbs.co.kr/temptation>
- SBS TV 조강지처 클럽 홈페이지. (2011. 10. 2), <http://tv.sbs.co.kr/club>
- SBS TV 천만번 사랑해 홈페이지. (2011. 10. 1), <http://tv.sbs.co.kr/1000/index.html>
- SBS TV 천사의 유혹 홈페이지. (2011. 10. 20), <http://tv.sbs.co.kr/2009angel>