

1970년대 한국 의류에 나타난 텍스타일 패턴디자인 유형 연구

A Study On The Textile Pattern Design of Korean Fashion Clothing in the 1970s

이 은 옥

덕성여자대학교 예술대학 섬유미술학과 교수

Lee eun-oak

Duksung Women's University, Dept. of Textile Design, Professor

* 이 연구는 2010년도 한국연구재단 기초연구지원사업 지원(NRF-2010-327-G00008)에 의한 결과임

1. 서론

2. 1970년대 한국 패션

- 2-1. 1970년대 초반의 한국패션
- 2-2. 1970년대 후반의 한국패션

3. 연구방법

- 3-1. 연구대상
- 3-2. 자료 수집
- 3-3. 자료 분석방법

4. 연구결과 및 논의

- 4-1. 분류단위별 빈도분석 결과
- 4-2. 분류조합별 빈도분석 결과
- 4-3. 계절별 빈도분석결과
- 4-4. 분석 결과 논의

5. 결론

참고문헌

논문요약

한 시대를 대표하는 디자인은 단순히 제품을 표현하는 양식으로서가 아니라 한 국가의 시대적 가치이자 미적 가치인 동시에, 해당 시대 사람들의 생활양식이 표현되는 중요한 근거자료로 인식되고 있다. 따라서 본 연구는 1970년에서 1979년까지 한국패션에 나타난 텍스타일 패턴디자인의 문양을 분석하여 산업화 시대의 한국인이 선호했던 문양과 연도와 계절에 따른 선호 문양의 유형을 고찰하고자 하였다. 해당 시기의 수집된 자료를 토대로 분석한 결과 1970년에서 1979년까지 전체적인 데이터를 통해 나타난 모티브의 종류는 도형이었으며, 표현기법은 양식적 즉 그래픽적 표현이며, 패턴의 크기는 옷의 1/10보다 작은 크기가, 규칙적인 패턴배열이 가장 많이 나타났다.

특히 각 연도에 따라 세부적으로 분석한 결과도 전체적인 분석결과와 동일한 것으로 나타났다. 즉 70년대 전반에 걸쳐 규칙적이며 그래픽적으로 표현한 도형문양이 한국인에게 선호된 것으로 이해할 수 있을 것이다.

주제어

텍스타일패턴디자인, 문양 변화, 70년대 패션

Abstract

This paper examines the trend of textile designs of Korean fashion published in the various magazines in the 1970s. Textile design patterns are divided into 10 motives, 4 visualization techniques, 3 pattern sizes, and 4 pattern arrangements. The 10 motives are flowers, plants, animals, humans, ocean, transportations, accessories, industrial products, geometrical figures, and regalia such as numbers and symbols. The 4 visualization techniques are realistic, abstract, graphical, and abridged. The 3 pattern sizes are a pattern size larger than the one third of clothes, a pattern size between one tenth and one third of clothes, and a pattern size less than one tenth of clothes. The 4 pattern arrangements are systematic, unsystematic, mixed, and border. Results show that the most frequently watched design pattern in the 1970s is geometrical figures in graphical and systematic pattern with a pattern size less than one tenth of clothes.

Keyword

textile pattern design, 1970s fashion, 1970s trend, design motive, motive layout, motive size

1. 서론

해방 이후 한국은 도시화, 산업화를 통해 개발도상국으로 발전하였으며 외환위기의 극복, 세계적 IT 산업의 구축을 통해 경제적 안정을 이루면서 현재 선진국 진입을 앞두고 있다. 이러한 경제적 성장으로 인해 이전 세대와는 다른 사회·문화적 가치를 갖게 되면서 소비자 라이프스타일이 변화되는 결과를 가져왔고, 제품 구매에 있어 기능보다는 디자인을 중요시하게 되었다. 그러므로 한 시대를 대표하는 디자인은 단순히 제품을 표현하는 양식으로서가 아니라 한 국가의 시대적 가치이자 미적 가치인 동시에, 해당 시대 사람들의 생활양식이 표현되는 중요한 근거자료로 인식되고 있다.

특히 디자인의 중심적 표현요소인 문양(pattern)은 시대에 따라 그 표현양식이 다르게 나타나기 때문에 각 시대별 특성을 파악할 수 있는 중요한 요소로 활용되고 있다. 세계 각국에서는 전통적 문양을 비롯하여 근·현대 역사적 문양에 대한 적극적 발굴 작업, 데이터베이스 구축, 전통상품개발 등이 다양하고 체계적으로 이루어지고 있다. 우리나라의 경우 90년대 이후 한국의 전통문양에 대한 데이터베이스 구축 및 상품디자인 개발과 관련 연구가 활발하게 이루어지고 있으나 1950년대 이후의 현대 한국 사회를 상징하는 문양에 대한 연구는 거의 전무한 실정이다.

따라서 본 연구에서는 한국의 본격적인 산업화시기인 1970~1979년까지의 의류에 나타난 텍스타일디자인의 문양자료를 수집, 분석하여 1970년대 한국 의류에 나타난 텍스타일디자인의 문양(pattern) 유형에 대해 고찰하고자 하였다. 연구대상은 1970년부터 1979년까지의 의류 텍스타일디자인이며, 이 기간 내 발간된 여성중앙, 여성동아, 주부생활, 선데이 서울 등의 잡지와 네이버 디지털뉴스 아카이브, 각종 연보 및 연감, 신문 및 서적 등에서 발췌한 시각자료를 활용하여 분석하였다.

연구방법은 분석에 활용되는 일차적 원시데이터¹⁾를 텍스타일 분석체계에 근거하여 이를 일정모듈을 통해 코딩화하는 디자인유형 분석을 실시하였다. 또한, 코딩화된 자료를 SAS 9.1을 활용한 빈도분석과 인자분석을 통해 1970년대 대표적 문양을 추출하였다. 본 연구는 1970년에서 1979년까지 한국패션에 나타난 텍스타일 패턴디자인의 문양을 분석하여 산업화시대의 한국인이 선호했던 문양과 연도와 계절에 따른 선호 문양의 유형을 이해하는 것이 목적이다.

1) 이미지를 스캔한 일차 디지털 시각자료

2. 1970년대 한국 패션

1.1. 1970년대 초반의 한국패션

70년대 초기에 나타나는 특징은 실루엣보다는 ‘길이’의 변화다. 옷의 길이가 점차 길어지면서 미디, 맥시와 같은 이름의 옷들이 등장했고, 길이에 대한 구별도 무릎 위 또는 바닥에서부터의 높이 등 총 길이의 정확한 치수에 민감한 시기였다. 이 시기에는 판탈롱과 튜닉형의 재킷이 유행했고, 바닥에 끌릴 정도의 맥시코트가 등장하면서 뉴 롱(New Long) 스타일이 유행되기 시작하였다. 뉴 롱스타일의 유행은 스카프와 머플러의 길이까지 늘어나게 했으며, 무릎 훨씬 위까지 올라오는 롱부츠도 등장하면서 이 시기는 무엇이든 긴 것이 유행이었다[그림 1].

경향신문에 실린 허준의 패션50년(1995)에 의하면 이와 함께 유행이 지난줄 알았던 미니가 오히려 더욱 짧아진 마이크로 미니까지 등장해 마이크로 미니와 맥시 스타일이 공존하며 길이의 변화를 즐기는 시대였다. 의류형태로는 샤넬라인 길이의 프린세스라인으로 재단된 원피스가 유행하였으며 이와 함께 캠퍼스웨어, 타운웨어로 판탈롱의 수요가 증가하였고 진으로 만든 의복도 유행하였다(임숙자, 1994).



[그림 1] 70년대 전반의 유행 패션
(출처: 좌-여성중앙, 중·우-주부생활)

1.2. 1970년대 후반의 한국패션

중반 이후에 판탈롱은 폭이 넓고 길어졌으며 이와 함께 롱 드레스나 월남치마로 불리던 롱스커트가 많이 유행하였다. 후반에는 캐주얼웨어에 대한 요구가 확대되면서 루즈 룩과 레이어드 룩이 유행하였으며, 바지는 헐이 여유 있고 밑단으로 내려올수록 좁아지는 스타일로 변화하였다. 1970년대 전반과 달리 후반에 새롭게 등장한 농민풍 블라우스와 집시스타일의 민속풍이 유행하였으며, 의류형태로는 패딩으로 어깨를 강조한 재킷과 슬림 스커트, 통이 좁고 짧아진 바지와 박스형 원피스가 주로 나타났다[그림 2].

겨울용 하의로는 누빈 롱스커트가 유행하였다. 머

리모양은 스트레이트와 전체적으로 웨이브가 있는 스타일이 유행하였으며, 주로 젊은 층에서는 짧은 생머리가 유행하였고 1979년에는 디스코 머리가 등장하였다(임숙자, 1994).



[그림 2] 70년대 후반의 유행 패션(출처: 주부생활)

3. 연구방법

3-1. 연구대상

연구 자료는 [표 1]에서 보는 바와 같이 1970년~1979년에 발간된 여성중앙, 여성동아, 주부생활,

연도	이미지 자료			
	여성중앙	여성중앙	주부생활	주부생활
1970				
	여성중앙 4월	여성중앙 8월	주부생활 5월	주부생활 11월
1971				
	여성중앙 2월	여성중앙 8월	주부생활 5월	주부생활 10월
1972				
	여성중앙 1월	여성중앙 9월	주부생활 1월	주부생활 12월
1976				
	여성중앙 4월	여성중앙 11월	주부생활 4월	주부생활 8월
1979				
	여성중앙 2월	여성중앙 10월	주부생활 2월	주부생활 9월

[표 1] 연구대상 이미지 자료의 예

선데이 서울 등의 잡지와 네이버 디지털뉴스 아카이브 자료 및 서적 등을 통해 20대 중반이후 40대 연령

의 일반 여성들의 전신 또는 7등신이 분명한 사진을 선택, 스캔한 시각자료를 토대로 분석하였다.

3-2. 자료 수집

[표 2,3]에서와 같이 수집된 원시데이터는 1970년 220개, 1971년 179개, 1972년 200개, 1973년 250개, 1974년 228개, 1975년 215개, 1976년 247개, 1977년 280개, 1978년 249개, 1979년 257개 등 10년간 총 2,326개를 확보하여, 이 중 2,326개의 데이터를 분석에 활용하였다.

	1월	2월	3월	4월	5월	6월	7월
70년	4	8	5	9	9	10	12
	9	5	3	8	7	5	5
					3	2	7
total	13	13	8	17	19	17	24
71년	9	8	7	3	14	10	13
	4	3	1	2	6	6	4
	3	5	13	7			
total	16	16	21	12	20	16	17
72년	5	6	11	5	12	5	10
	9	4	5	2	9	6	10
	5	11				9	
total	19	21	16	7	21	20	20
73년	9	6	16	7	10	15	14
	2	4	4	7	10	3	9
	17	10					
total	28	20	20	14	20	18	23
74년	13	10	5	9	8	13	—
	—	—	2	8	4	8	7
	11	7	10	5	8		5
total	24	17	17	22	20	21	12
75년	7	6	15	11	13	12	17
	—	—	—	8	1	6	5
		7	5				
total	7	13	20	19	14	18	22
76년	10	11	4	14	8	17	16
	8	1	8	3	6	8	9
	7	8	8	4	9		
total	25	20	20	21	23	25	25
77년	11	5	12	15	22	16	20
	6	7	7	9	5	7	10
	6	8	5				
total	23	20	24	24	27	23	30
78년	11	18	14	16	14	22	14
	4	11	7	6	9	6	
	3						
total	18	29	21	22	23	28	14
79년	9	8	12	10	5	12	13
	7	6	3	6	14	6	15
	7	6	5	4			
total	23	20	20	20	19	18	28
총계	196	189	187	178	206	204	215

[표 2] 수집된 자료(1~7월)

	8월	9월	10월	11월	12월	비고
70년	10	7	10	7	7	WC
	4	9	2	8	1	WL
	11	6	9	5	13	SS
total	25	22	21	20	21	109
71년	5	6	2	14	2	WC
	15	5	4	6	2	WL
						SS
total	20	11	6	20	4	61
72년	12	7	5	7	2	WC
	4	5	2	3	4	WL
	4			12	9	SS
total	20	12	7	22	15	76
73년	13	15	12	20	15	WC
	7	9	9	5	2	WL
						SS
total	20	24	21	25	17	107
74년	—	17	14	15	11	WC
	9	—	2	6	2	WL
	10	5	4			SS
total	19	22	20	21	13	95
75년	18	10	12	12	12	WC
	8	4	—	—	—	WL
		3	10	7	6	SS
total	26	17	22	19	18	102
76년	8	7	—	11	9	WC
	8	7	4	6	7	WL
	6	6		4	5	SS
total	22	20	4	21	21	88
77년	18	5	8	11	6	WC
	8	11	9	9	7	WL
		6	4		7	SS
total	26	22	21	20	20	109
78년	8	8	17	12	6	WC
	12	11	5	6	5	WL
				4		SS
total	20	19	22	22	11	94
79년	17	7	19	6	10	WC
	—	7	14	7	10	WL
		7		6		SS
total	17	21	33	19	19	109
총계	215	190	177	209	160	

[표 3] 수집된 자료(8~12월)

3-3. 자료 분석방법

확보된 시각자료데이터를 이은옥(2007)의 텍스타일디자인의 분류 유형계에 근거하여 분석 단위(unit analysis)를 대분류, 중분류, 소분류1, 2로 구분하여 분석하였다. [표 4]에서와 같이 대분류는 모티브의 종류(G), 중분류는 표현기법(M)을 소분류로는 패턴의 크기(S) 및 패턴의 배열(T)로 규정하였다. 대분류인 모티브의 종류는 꽃, 식물, 동물, 도형 등 10가지로 분류되었으며, 표현기법은 사실적, 추상적, 양식적 등 4가지로 나누어져 조사되었다. 다시 패턴의 크기는 대, 중 소로 구별 짓고 패턴의 배열은 규칙, 불규칙 및 복합 등으로 구분하여 그 빈도를 조사하였다.

본 연구에서는 [표 4]에 제시된 분류기준에 의하여 1970대의 패션을 매년 월별로 수집하여 빈도(frequency)를 조사하였다. 다음의 [표 5]는 조사된 표

본을 1971년을 예를 들어 제시한 것이다.

모티브의 종류(G)	표현기법(M)	패턴의 크기(s)	배열(T)
G1 꽃 G2 식물 G3 동물 G4 사람 G5 바다 G6 운송수단 G7 액세서리 G8 공산품, G9 도형	M1 사실적 M2 추상적 M3 양식적 (그래픽) M4 약화적	S1 대) S2 중) S3 소)	T1 규칙 T2 불규칙 T3 복합 T4 보더

[표 4] 텍스타일 패턴디자인 분류단위

연도	월	순번	대분류(G)	중분류(M)	소분류 1(S)	소분류 2(T)
1971	1	1	9	3	3	1
		2	1	4	1	4
		3	9	3	3	1
		4	1	3	3	1
		5	9	3	2	1
		6	9	3	3	1
		7	9	3	3	1
		8	10	3	3	1
		9	9	3	3	1
		10	1	4	1	4
		11	1	1	3	1
		12	1	4	3	1
		13	1	4	3	1
		14	1	4	1	4
		15	9	3	3	1
		16	1	4	3	4

[표 5] 조사된 표본과 분류의 예

위의 [표 5]에서 첫 번째 칸은 년도를 나타내며 두 번째 칸은 월을 나타낸다. 즉 위의 예는 1971년 1월의 자료에 나타난 모티브의 종류(G), 표현기법(M), 패턴의 크기(S)와 패턴의 배열(T)로 각각 구분하고 이들의 빈도를 측정하고자 하였다. [표 5]의 세 번째 칸은 조사의 순번을 나타내며, 순번 1은 첫 번째 조사된 결과가 모티브는 G9으로 도형을 나타내며 표현기법은 M3로 양식적이었으며 패턴의 크기는 S3로 패턴의 크기가 옷의 1/10보다 작은 것을 말하며 패턴의 배열은 T1으로 규칙적이었음을 말한다. 1971년 1월 자료를 토대로 조사한 결과 총 16번의 관측이 이루어졌으며 이 중에서 모티브 종류 중 도형(G9)은 총 7번이 반복적으로 관측되었으며, 표현기법 중 양식적표현(M3)은 9번 관측되었고 패턴의 크기 중 작은 크기(S3)는 12번, 패턴의 배열 중 규칙적 배열(T1)은 12번 관측되었다. 이러한 결과를 이용하여 텍스타일의 변화에 대한 빈도를 측정하였다.

- 2) 패턴의 크기가 옷의 1/3보다 큰 것
- 3) 패턴의 크기가 옷의 1/3~1/10사이의 크기
- 4) 패턴의 크기가 옷의 1/10보다 작은 것

4. 연구결과 및 논의

4-1. 분류단위별 빈도분석 결과

[표 6]에 의하면 1970년대에 모티브의 종류 중에서 가장 많이 관찰된 모티브는 도형(G9)으로 총 관찰수가 1,597개로 나타났다. 그 다음으로 많이 관찰된 종류로는 꽃(G1)으로 총 518번 관찰된 것으로 나타났다. 한편, 표현기법으로는 총 2,065번 관찰된 양식적(M3)으로 나타났으며, 다음으로 많이 관찰된 것은 약화적(M4) 표현으로 200번 관찰된 것으로 나타났다. 패턴크기로는 패턴의 크기가 옷의 1/10보다 작은 것(S3)이 1,590번으로 가장 많이 관찰된 것으로 나타났으며, 패턴배열로는 규칙(T1)인 것이 2,067번 관찰된 것으로 조사결과 나타났다. 다음으로 많이 관찰된 패턴배열은 불규칙(T2)인 것이 164번 관찰된 것으로 나타났다.

모티브		표현기법		패턴크기		패턴배열	
종류	빈도 수	종류	빈도 수	종류	빈도 수	종류	빈도 수
G1	518	M1	30	S1	108	T1	2,067
G2	82	M2	30	S2	627	T2	164
G3	55	M3	2,065	S3	1,590	T3	7
G4	5	M4	200			T4	87
G5	6						
G6	3						
G7	1						
G8	4						
G9	1,597						
G10	54						
합계	2,325	합계	2,325	합계	2,325	합계	2,325

[표 6] 조사된 표본과 분류의 예

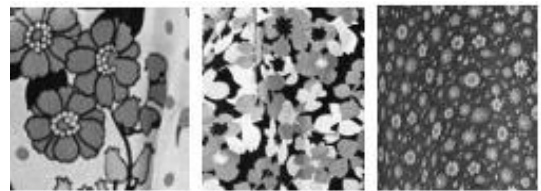
위의 [표 6]은 연도별로 모티브의 종류, 표현기법의 종류, 패턴의 크기와 패턴의 배열 중에서 가장 많이 나타난 것들을 순서대로 제시하고 각각의 빈도를 측정하여 제시한 표이다. [표 7]에 의하면 1970년에 가장 많이 나타난 모티브는 도형(G9)이었으며[그림 3], 가장 많이 나타난 표현기법은 양식적 그래픽(M3)이었으며[그림 4], 패턴의 크기는 패턴의 크기가 옷의 1/10보다 작은 것(S3)이었으며[그림 5], 패턴배열은 규칙적(T1)인 것으로 나타났다[그림 6].

이러한 디자인 구성은 표에 나타난 바와 같이 1971년부터 1979년까지 동일하게 지속적으로 나타났다. 두 번째로 많이 관찰된 분류단위별 문양은 꽃(G1), 약화적(M4), 중간크기(S2), 불규칙(T2)인 것으로 나타났다. 즉, 모티브는 꽃(G1)이면서 표현기법은 약

화적(M4)이고, 패턴의 크기는 옷의 1/3 ~ 1/10 사이의 크기이고 패턴의 배열은 불규칙적인 것이다. 이러한 디자인 패턴은 1970년부터 1979년까지의 기간 중에 두 번째로 많이 관찰되었다.



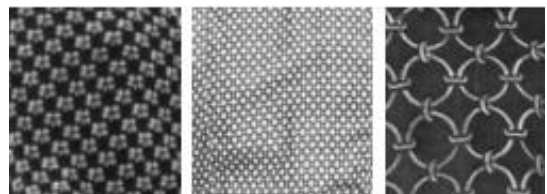
[그림 3] 도형(G9) 모티브의 예
(출처: 좌로부터 여성중앙 1974/4, 주부생활 1973/ 11, 여성중앙 1973/4)



[그림 4] 양식적 그래픽(M3) 표현기법의 예
(출처: 좌로부터 주부생활 1976/12, 주부생활 1972/12, 주부생활 1972/9)



[그림 5] 작은 크기(S3) 패턴 크기의 예
(출처: 좌로부터 여성중앙 1978/ 3, 여성중앙 1978/ 3, 주부생활 1971/10)



[그림 6] 규칙적 배열(T1) 패턴 배열의 예
(출처: 좌로부터 여성중앙 1978/4, 주부생활 1979/6, 여성중앙 1975/3)

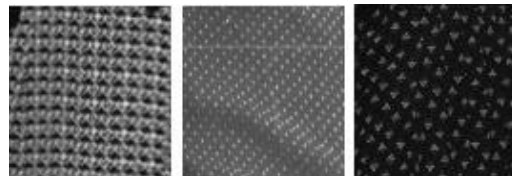
년도	모 티 브	빈 도 수	표 현 기 법	빈 도 수	패 턴 크 기	빈 도 수	패 턴 배 열	빈 도 수
1970	G9	160	M3	194	S3	158	T1	188
	G1	45	M4	18	S2	42	T2	26
	G10	6	M2	6	S1	20	T3	4
	G2	5	M1	2			T4	2
	G3	3	M1	1				
	G8	1						
1971	G9	114	M3	144	S3	128	T1	157
	G1	44	M4	23	S2	38	T2	12
	G10	10	M2	10	S1	12	T4	8
	G3	5					T3	1
	G2	4						
	G5	1						
1972	G9	136	M3	179	S3	136	T1	182
	G1	50	M4	15	S2	57	T2	11
	G10	6	M2	5	S1	7	T4	5
	G2	4	M1	1			T3	2
	G3	1						
	G4	1						
	G5	1						
	G6	1						
1973	G9	190	M3	237	S3	183	T1	229
	G1	49	M4	12	S2	61	T2	15
	G2	5	M2	1	S1	6	T4	6
	G10	3						
	G3	3						
1974	G9	171	M3	215	S3	162	T1	212
	G1	44	M4	10	S2	57	T2	9
	G10	4	M2	2	S1	9	T4	7
	G2	3	M1	1				
	G3	3						
	G4	1						
	G5	1						
	G8	1						
1975	G9	142	M3	196	S3	145	T1	182
	G1	37	M4	15	S2	63	T2	21
	G2	18	M1	3	S1	7	T4	12
	G3	12	M2	1				
	G10	2						
	G4	2						
	G6	1						
	G8	1						
1976	G9	167	M3	211	S3	151	T1	215
	G1	58	M4	27	S2	86	T2	20
	G10	7	M1	6	S1	11	T4	13
	G2	7	M2	4				
	G3	6						
	G4	1						
1977	G9	178	M3	243	S3	197	T1	250
	G1	74	M4	29	S2	70	T2	18
	G2	12	M1	8	S1	13	T4	12
	G3	8						
	G10	7						
	G6	1						
1978	G9	170	M3	218	S3	163	T1	227
	G1	59	M4	24	S2	75	T2	15
	G3	7	M1	6	S1	10	T4	6
	G10	6						
	G2	5						
	G5	1						
1979	G9	169	M3	228	S3	167	T1	225
	G1	58	M4	27	S2	78	T2	17
	G2	19	M1	2	S1	13	T4	16
	G3	7	M2	1				
	G10	3						
	G5	2						

[표 7] 조사된 표본과 분류의 예

4.2. 분류조합별 빈도분석 결과

다음의 [표 8]은 이러한 각자의 디자인 패턴이 어떻게 조합을 이루면서 나타났는지를 연도별로 표시한 표이다. 이 디자인 패턴의 조합은 3개 이상의 관찰치가 존재하는 것만을 제시하였다.

이 표에 나타난 디자인 패턴의 조합으로 1970년부터 1979년까지 가장 많이 그리고 압도적으로 관찰된 것은 도형(G9), 양식적 그래픽(M3), 작은 크기(S3), 규칙적 배열(T1)인 것으로 나타났다[그림 7]. 그 다음으로 많이 관찰된 디자인 패턴조합은 도형(G9), 양식적 그래픽(M3), 중간 크기(S2), 규칙적 배열(T1)으로 이 조합은 1978년만을 제외하고 1970년부터 1979년까지의 기간 중에 두 번째로 많이 관찰되었다[그림 8]. 1978년에 관찰된 조합은 도형(G9), 양식적 그래픽(M3), 중간 크기(S2), 불규칙 배열(T2)인 것으로 나타났다. 세 번째로 많이 관찰된 조합은 1970년, 1971년, 1972년, 1974년, 1977년, 1979년에 꽃(G1), 양식적 그래픽(M3), 작은 크기(S3), 규칙적 배열(T1)이었으며 1973년, 1975년, 1978년에는 꽃(G1), 양식적 그래픽(M3), 중간 크기(S2), 규칙적 배열(T1)이었고 1976년에는 꽃(G1), 약화적(M4), 작은 크기(S3), 규칙적 배열(T1)이었다. 이와 같이 1970년부터 1979년까지의 기간 중에 관찰된 다양한 디자인 조합 중 그 빈도수가 높은 첫 번째와 두 번째 조합을 제외하고는 [표 8]에서 알 수 있듯이 다양한 디자인 조합의 빈도를 나타내고 있다.



[그림 7] 도형(G9), 양식적 그래픽(M3), 작은 크기(S3), 규칙적 배열(T1) 조합의 패턴디자인의 예
(출처: 좌로부터 주부생활 1973/4, 주부생활 1979/9, 주부생활 1977/11)



[그림 8] 도형(G9), 양식적 그래픽(M3), 중간 크기(S2), 규칙적 배열(T1)의 예
(출처: 좌로부터 주부생활 1973/11, 여성중앙 1979. 10, 주부생활 1977/4)

1970년		1971년	
디자인	빈도	디자인	빈도
G9,M3,S3,T1	120	G9,M3,S3,T1	91
G9,M3,S2,T1	19	G9,M3,S2,T1	11
G1,M3,S3,T1	10	G1,M3,S3,T1	8
G1,M3,S2,T1	7	G1,M3,S2,T1	7
G9,M3,S1,T2	7	G1,M4,S3,T1	6
G1,M4,S3,T1	6	G10,M3,S2,T1	5
G9,M3,S2,T2	6	G10,M3,S3,T1	5
G1,M3,S1,T1	5	G1,M4,S1,T4	4
G1,M4,S3,T2	5	G1,M4,S2,T1	4
1972년		1973년	
디자인	빈도	디자인	빈도
G9,M3,S3,T1	101	G9,M3,S3,T1	153
G9,M3,S2,T1	20	G9,M3,S2,T1	23
G1,M3,S3,T1	19	G1,M3,S2,T1	18
G1,M3,S2,T1	16	G1,M3,S3,T1	16
G1,M4,S3,T1	5	G9,M3,S2,T2	7
G9,M3,S1,T2	5	G1,M4,S3,T1	5
G1,M4,S2,T1	4	G1,M3,S2,T4	3
G1,M4,S2,T4	4	G1,M4,S2,T1	3
G9,M2,S3,T1	4	G2,M3,S3,T1	3
1974년		1975년	
디자인	빈도	디자인	빈도
G9,M3,S3,T1	130	G9,M3,S3,T1	102
G9,M3,S2,T1	30	G9,M3,S2,T1	18
G1,M3,S3,T1	21	G1,M3,S2,T1	10
G1,M3,S2,T1	9	G1,M3,S3,T1	9
G1,M4,S3,T1	6	G9,M3,S2,T2	9
G9,M3,S1,T2	5	G1,M4,S3,T1	7
G10,M3,S2,T1	4	G2,M3,S3,T1	6
G1,M3,S2,T4	3	G3,M3,S3,T1	6
G9,M3,S1,T4	3	G2,M3,S2,T1	5
1976년		1977년	
디자인	빈도	디자인	빈도
G9,M3,S3,T1	107	G9,M3,S3T1	134
G9,M3,S2,T1	41	G9,M3,S2T1	28
G1,M4,S3,T1	15	G1,M3,S3T1	23
G1,M3,S3,T1	12	G1,M4,S3T1	13
G1,M3,S2,T1	9	G1,M4,S2T1	10
G9,M3,S2,T4	7	G1,M3,S2T1	9
G1,M4,S2,T1	5	G9,M3,S1T2	7
G1,M3,S2,T4	4	G3,M3,S3T1	5
G1,M1,S2,T1	3	G2,M3,S3T1	5
1978년		1979년	
디자인	빈도	디자인	빈도
G9,M3,S3,T1	114	G9,M3,S3,T1	113
G9,M3,S2,T2	3	G9,M3,S2,T1	38
G9,M3,S2,T1	46	G1,M3,S3,T1	18
G9,M3,S1,T2	5	G1,M4,S3,T1	12
G3,M3,S3,T1	6	G2,M3,S3,T1	12
G2,M3,S3,T1	3	G1,M3,S2,T1	9
G1,M4,S3,T1	12	G1,M4,S2,T1	8
G1,M4,S2,T4	2	G9,M3,S1,T2	8
G1,M4,S2,T2	2	G1,M3,S2,T4	4

[표 8] 디자인 패턴의 조합별 빈도

4-3. 계절별 빈도분석결과

계절	월	패턴조합	빈도	
봄	3	G9,M3,S3,T1	95	
	3	G9,M3,S2,T1	23	
	3	G1,M3,S2,T1	9	
	3	G1,M3,S3,T1	9	
	3	G1,M4,S3,T1	7	
	3	G1,M4,S2,T1	4	
			총관찰수	188
	4	G9,M3,S3,T1	92	
	4	G9,M3,S2,T1	21	
	4	G1,M3,S3,T1	11	
	4	G1,M3,S2,T1	7	
	4	G1,M4,S3,T1	6	
	4	G2,M3,S3,T1	5	
			총관찰수	178
	5	G9,M3,S3,T1	109	
	5	G1,M3,S3,T1	20	
	5	G9,M3,S2,T1	17	
	5	G1,M3,S2,T1	10	
	5	G1,M4,S3,T1	7	
	5	G2,M3,S3,T1	7	
			총관찰수	205
	여름	6	G9,M3,S3,T1	101
		6	G9,M3,S2,T1	21
		6	G1,M3,S3,T1	16
		6	G9,M3,S1,T2	11
		6	G1,M3,S2,T1	9
		6	G1,M4,S3,T1	8
		6		총관찰수
7		G9,M3,S3,T1	97	
7		G9,M3,S2,T1	25	
7		G1,M3,S3,T1	12	
7		G1,M3,S2,T1	8	
7		G2,M3,S2,T1	8	
7		G1,M4,S3,T1	7	
7			총관찰수	215
8		G9,M3,S3,T1	89	
8		G9,M3,S2,T1	27	
8		G1,M3,S3,T1	15	
8		G1,M3,S2,T1	14	
8		G1,M4,S3,T1	11	
8		G9,M3,S1,T2	11	
			총관찰수	215
가을		9	G9,M3,S3,T1	91
		9	G9,M3,S2,T1	19
		9	G1,M3,S3,T1	15
		9	G1,M4,S3,T1	13
		9	G1,M3,S2,T1	7
		9	G1,M4,S2,T1	7
		9		총관찰수
	10	G9,M3,S3,T1	98	
	10	G9,M3,S2,T1	23	
	10	G1,M3,S3,T1	11	
	10	G1,M3,S2,T1	9	
	10	G1,M4,S3,T1	5	
	10	G2,M3,S3,T1	5	
	10		총관찰수	177
	11	G9,M3,S3,T1	112	
	11	G9,M3,S2,T1	27	
	11	G1,M3,S3,T1	11	
	11	G1,M3,S2,T1	9	
	11	G1,M4,S3,T1	7	
	11	G1,M4,S2,T1	6	
			총관찰수	209

계절	월	패턴조합	빈도
겨울	10	G9,M3,S3,T1	91
	10	G9,M3,S2,T1	19
	10	G1,M3,S3,T1	15
	10	G1,M4,S3,T1	13
	10	G1,M3,S2,T1	7
	10	G1,M4,S2,T1	7
		총관찰수	190
	11	G9,M3,S3,T1	98
	11	G9,M3,S2,T1	23
	11	G1,M3,S3,T1	11
	11	G1,M3,S2,T1	9
	11	G1,M4,S3,T1	5
	11	G2,M3,S3,T1	5
		총관찰수	177
	12	G9,M3,S3,T1	112
	12	G9,M3,S2,T1	27
	12	G1,M3,S3,T1	11
	12	G1,M3,S2,T1	9
	12	G1,M4,S3,T1	7
	12	G1,M4,S2,T1	6
	총관찰수	209	

[표 9] 계절별 패턴의 조합별 빈도

위의 [표 9]는 계절별 디자인 패턴의 조합을 보여주는 것이다. 여기서 봄은 3월, 4월, 5월로 구분하였으며 여름은 6월, 7월, 8월로 구분하였고 가을과 겨울은 각각 9월, 10월, 11월과 12월, 1월, 2월로 구분하였다.

계절별 문양(패턴)이미지			
봄			
	주부생활 1971. 5	여성중앙 1973. 5	주부생활 1978. 5
	여름		
여성중앙 1977. 6		주부생활 1975. 8	주부생활 1974. 7
가을			
	주부생활 1974. 11	선데이서울 1975.9	주부생활 1974. 11
	겨울		
여성중앙 1974. 12		여성중앙 1979. 2	선데이서울 1973. 2

[표 9] 계절별 문양(패턴) 이미지의 예

이 표에 의하면 봄에 가장 많이 관찰된 조합은 도형(G9), 양식적 그래픽(M3), 작은 크기(S3), 규칙적 배열(T1)이며, 여름의 경우 봄과 동일한 도형(G9), 양식적 그래픽(M3), 작은 크기(S3), 규칙적 배열(T1)이고, 가

을과 겨울의 경우도 동일한 조합이 가장 많이 관찰되었다. 두 번째로 많이 관찰된 조합으로는 봄, 여름, 가을과 겨울의 경우 모두 동일하게 도형(G9), 양식적 그래픽(M3), 중간 크기(S2), 규칙적 배열(T1)로 관찰되어 모티브의 크기만이 변화될 뿐 계절에 따라 텍스타일디자인 문양(패턴)의 유형은 크게 다르지 않은 것으로 나타났다. 도형(G9), 양식적 그래픽(M3), 작은 크기(S3), 규칙적 배열(T1) 패턴의 조합은 계절에 상관없이 대표적으로 사용되는 것으로 나타났으며, 월별 변화도 나타나지 않았다.

4.4. 분석 결과 논의

본 연구에서는 1970년부터 1979년까지 10년간 의류에 나타난 텍스타일디자인 문양의 유형에 대해 고찰하였다. 수집된 시각이미지를 분류유형 체계로 분류하여 분석한 결과 한국의 1970년대에 가장 많이 사용된 문양 유형은 도형(G9), 양식적 그래픽(M3), 작은 크기(S3), 규칙적 배열(T1)로 조합된 패턴인 것으로 나타났다. 패턴에 표현된 모티브의 종류로는 도형(G9)이, 모티브의 표현기법은 양식적 그래픽(M3)이, 작은 크기(S3)의 모티브, 모티브의 규칙적 배열(T1) 등이 각각의 분류단위에서 가장 많이 사용된 것으로 나타났는데 이는 가장 많이 활용된 G9M3S3T1 유형과도 동일하였다. 분류조합별 빈도로는 압도적으로 도형(G9), 양식적 그래픽(M3), 작은 크기(S3), 규칙적 배열(T1)로 조합된 유형이었으며 그 다음으로는 도형(G9), 양식적 그래픽(M3), 중간 크기(S2), 규칙적 배열(T1)인 것으로 나타났다. 즉 모티브의 크기만 차이가 있을 뿐 문양 유형은 유사한 것이 사용되었다. 이 두 유형을 제외하고는 연도에 따라 조합된 유형이 매우 다양하게 나타났으나 그 빈도수는 매우 적은 것이 특징이다. 또한 봄, 여름, 가을, 겨울 등의 계절에 따른 문양 유형을 고찰한 결과 계절에 상관없이 분류단위별, 분류조합별 빈도분석 결과와 동일하게 도형(G9), 양식적 그래픽(M3), 작은 크기(S3), 규칙적 배열(T1)의 조합이 가장 많이 관찰되었다. 이는 한국의 1970년대는 대체로 동일한 유형의 문양이 오랫동안 유행했음을 알 수 있다. 즉, 70년대 패션유행에 따라 의류 스타일의 변화는 있었으나 상대적으로 문양의 유형 변화는 크지 않아 유행에 따라 문양이 크게 변하지 않았음을 나타낸다. 특히 10년에 걸쳐 문양 유형의 변화가 없었던 사실로 미루어 볼 때 한국인들은 패션 스타일의 변화에 대한 수용도가 문양에 대한 수용도가 높다는 것으로 이해할 수 있다.

5. 결론

1970년대 한국은 60년대 전후 복구시기를 거쳐 산업화가 활발하게 이루어졌고 서양의 다양한 문화가 유입되면서 패션산업이 성장하였다. 패션산업의 성장은 사회·문화적 가치의 변화가 반영된 것으로 이해할 수 있으며, 이는 소비자의 라이프스타일과 제품의 구매패턴의 변화를 가져왔다. 본 연구는 1970년에서 1979년까지 한국패션에 나타난 텍스타일 패턴디자인의 문양을 분석하여 산업화 시대의 한국인이 선호했던 문양과 연도와 계절에 따른 문양의 유형을 고찰하고자 하였다. 해당 시기의 수집된 자료를 토대로 분석한 결과 1970년에서 1979년까지 전체적인 데이터를 통해 나타난 모티브의 종류는 도형이었으며, 표현기법은 양식적 그래픽 표현이며, 패턴의 크기는 옷의 1/10보다 작은 크기가, 규칙적인 패턴배열이 가장 많이 나타났다. 특히 각 연도에 따라 세부적으로 분석한 결과도 전체적인 분석결과와 동일한 것으로 나타났다. 즉 70년대 전반에 걸쳐 규칙적이며 그래픽적으로 표현한 도형문양이 한국인에게 선호된 것으로 이해할 수 있을 것이다.

또한 모티브 종류, 표현기법, 패턴크기, 패턴배열 등의 분류단위의 조합을 기준으로 빈도 분석한 결과가 역시도 규칙적이며 그래픽적으로 표현된 도형문양이 가장 선호되었으며, 그 다음은 규칙적이며 그래픽적인 도형이긴 하나 다소 큰 문양이, 다음으로는 규칙적이며 그래픽적인 작은 크기의 꽃문양이 선호되었음을 알 수 있었다. 이 결과는 각 연도에 따른 분석에서도 동일하게 나타났으며, 계절별 분석에서도 동일한 결과가 도출되었다.

이러한 분석 결과는 패션에 있어서는 70년대 전반과 후반에 걸쳐 유행하는 스타일이 서로 다르게 나타났음에도 불구하고 의류에 표현된 문양의 유형은 변화없이 70년대 전반에 걸쳐 동일한 유형의 패턴이 사용되는 것을 알 수 있다. 특히 10년에 걸쳐 문양 유형의 변화가 없었던 사실로 미루어 볼 때 한국인들은 스타일 변화에 대한 수용도가 문양에 대한 수용도가 높다는 것으로 이해할 수 있을 것이다.

따라서 본 연구를 토대로 80년대, 90년대로부터 현재에 이르기까지 10년을 주기로 연도 및 계절별로 문양에 대한 유형 연구를 지속적으로 수행한다면 현대 한국의 선호문양의 유형을 알 수 있을 것이다. 또한 후속연구를 통해 각 시대의 패션, 사회 및 경제 등과 한국 사회의 변화 시기를 연동하여 고찰한다면 현대 한국사회와 문양 유형 변화와의 관계를 이해할 수 있을 것이다.

참고문헌

- 임영주(1983). 한국문양사. '미진사'
- 신혜순(2008). 한국패션 100년. '미술문화'
- 산업자원부(1999). 한국 디자인사료의 DB화에 관한 연구. '동서울대학 산업기술연구소'
- 임숙자 외(1994). 개화기 이후 여성복식의 100년 변천사에 관한 연구. '복식문화연구', 2(2)
- 김새봄 외(2008). 여성잡지에 표현된 패션스타일과 경제환경 변화간의 상관성 연구. '한국의류산업학회지', 10(5)
- 권혜옥(1997). 우리나라 남성복 광고의 변화와 남성복 정장 자켓의 디자인 요소 변화에 관한 연구. '복식', 32
- 나영주 외(2002). 텍스타일 디자인 요소에 따른 감성분석. '감성과학', 5(3)
- 이은옥(2007). 국내 텍스타일디자인의 분류유형에 관한 연구. '디자인문화학회지', 13(3)
- 주부생활(1970~1979). 주부생활사.
- 여성중앙(1970~1979). 중앙일보사.
- 선데이서울(1970~1979). 서울신문사.